

[SlideShare](#)[Explore](#)SearchYou

- [Toshihiko Wakahara](#)
-
- [My Clipboards](#)
-
- [Logout](#)



SEARCH

- [Upload](#)
- [Toshihiko Wakahara](#)
 - [Back](#)
 - [Toshihiko Wakahara](#)
 - [Toshihiko Wakahara](#)
 -
 - [My Clipboards](#)
 -
 - [My Uploads](#)
 -
 - [My Comments](#)
 -
 - [Analytics](#)
 -
 - [Account Settings](#)
 -
 - [Support](#)
 -
 - [Logout](#)

-
-

- [Home](#)
- [Explore](#)
- [Presentation Courses](#)
- [PowerPoint Courses](#)
-
- by [LinkedIn Learning](#)

Connect to more opportunity! We've connected your spt25629@biscuit.ocn.ne.jp account with LinkedIn. [Learn more or choose a different SlideShare account.](#)

Successfully reported this slideshow.

We use your LinkedIn profile and activity data to personalize ads and to show you more relevant ads. [You can change your ad preferences anytime.](#)

QGIS によるオープンデータの分析入門

[事前準備編]



2014年10月31日

合同会社緑IT事務所 小池 隆



目次

推奨環境	2
推奨 OS.....	2
推奨ハードウェア.....	2
QGIS のインストール	3
QGIS のダウンロード.....	3
QGIS のインストール.....	4
プラグインのインストール.....	5
データの準備	6
横浜市の図書館一覧.....	6
CSV ファイルの作成.....	6
ジオコーディング.....	8
相模原市の図書館一覧.....	9
行政区域のシェイプファイル.....	10
人口メッシュ.....	14
配布データ.....	16

推奨環境

推奨 OS

Windows 7以降を推奨します。このテキストでは、Windows 7（64bit 版）における操作方法を記載します。他の環境では、操作方法が異なる可能性があります、あらかじめご了承ください。

推奨ハードウェア

ディスクドライブはSSDを強く推奨します。QGISによるデータ処理の内容によって、HDDでは非常に時間がかかる場合があります。SSDでない場合には、USBメモリ等にQGISのデータを置くことによって処理を高速化することもできます。

QGIS のインストール

QGIS のダウンロード

QGIS のダウンロードページ

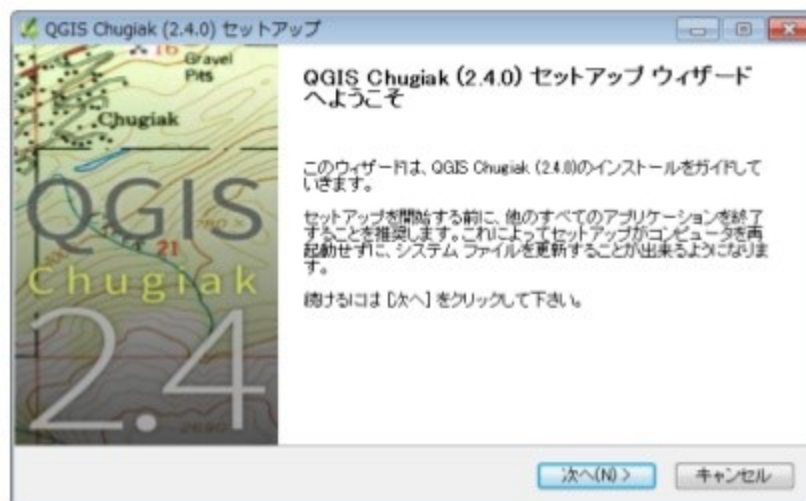
<http://www.qgis.org/ja/site/forusers/download.html>

から、利用している OS 環境に合った QGIS Version 2.4 をダウンロードします。



QGIS のインストール

ダウンロードしたインストーラ（2014年10月5日時点でのファイル名は、QGIS-OSGeo4W-2.4.0-1-Setup-x86_64.exe）を実行します。



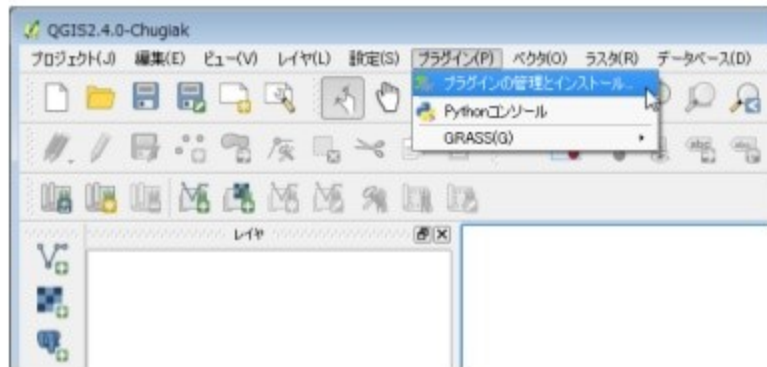
セットアップウィザードに従ってインストールします。



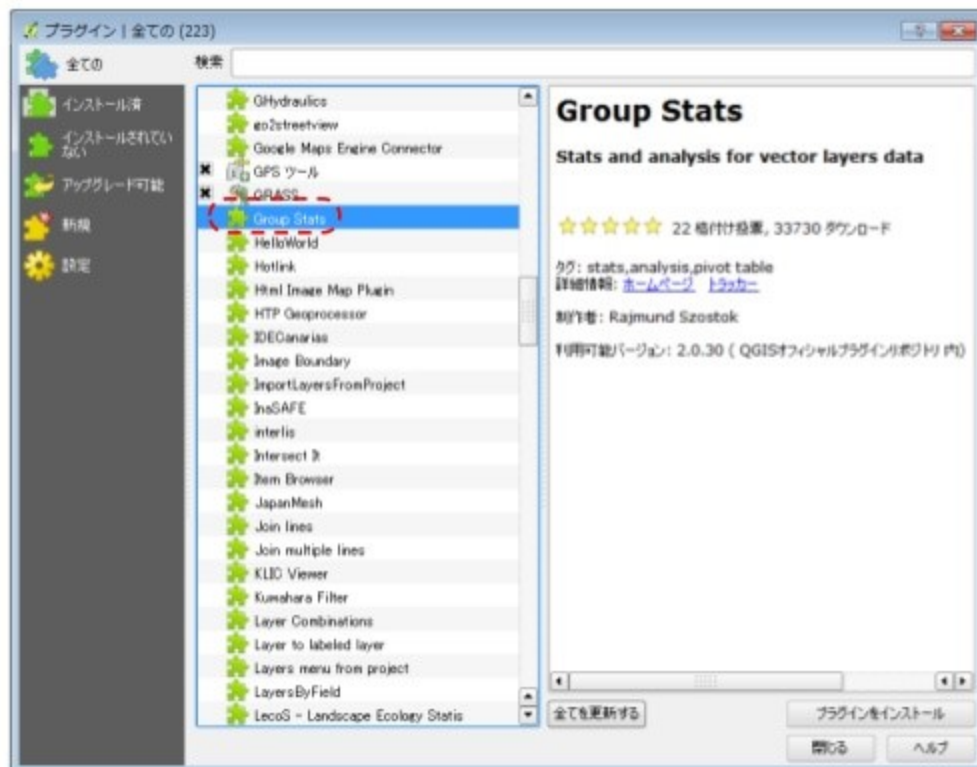
インストールオプションはデフォルトのままで OK です。

プラグインのインストール

QGIS を起動し、メニューバーから [プラグイン] → [プラグインの管理とインストール...] を選択します。



プラグインの一覧から「Group Stats」を選択し、[プラグインをインストール] ボタンをクリックします。



データの準備

あらかじめ用意したデータをハンズオン当日に配布しますので、以下の準備は不要です。参考情報として御覧下さい。

横浜市の図書館一覧

CSV ファイルの作成

横浜市立図書館の Web ページ

<http://www.city.yokohama.lg.jp/kyoiku/library/ichiran/>

を開きます。



The screenshot shows the website for the Yokohama City Library. The page title is "横浜市立図書館 一覧" (List of Yokohama City Libraries). Below the title, there is a table with columns for "館名" (Library Name), "電話" (Phone), "FAX", "住所" (Address), and "地図" (Map). The table lists 18 libraries across various wards of Yokohama. At the bottom of the page, there is a breadcrumb trail: "横浜市トップメニュー > 教育委員会 > 横浜市立図書館トップページ > 市立図書館 一覧".

館名	電話	FAX	住所	地図
中央図書館	045(262)0050	045(262)0052	〒220-0032 西区若松町1	地図
港図書館	045(953)1166	045(953)1179	〒241-0005 地区自衛4-6-2	地図
京町図書館	045(801)2251	045(801)2256	〒245-0016 南区京町6207-5	地図
磯子図書館	045(753)2864	045(750)2528	〒235-0016 磯子区磯子3-5-1	地図
神奈川図書館	045(434)4339	045(434)5168	〒221-0063 神奈川区立町20-1	地図
金沢図書館	045(784)5861	045(781)2521	〒236-0021 金沢区道尾2-14-5	地図
港南図書館	045(841)5577	045(841)5725	〒234-0056 港南区野間町125	地図
港北図書館	045(421)1211	045(431)5212	〒222-0011 港北区菊名6-18-10	地図
栄図書館	045(891)2801	045(891)2803	〒247-0014 栄区公田町634-9	地図
瀬谷図書館	045(301)7911	045(302)3655	〒246-0015 瀬谷区本郷3-22-1	地図
都筑図書館	045(948)2424	045(948)2432	〒224-0032 都筑区茅ヶ崎中央32-1	地図
鶴見図書館	045(502)4416	045(504)6635	〒230-0051 鶴見区鶴見中央2-10-7	地図
戸塚図書館	045(862)0411	045(871)6695	〒244-0003 戸塚区戸塚町127	地図
中区図書館	045(821)8621	045(821)8444	〒231-0821 中区本牧原16-1	地図
保土ヶ谷図書館	045(333)1336	045(333)0421	〒240-0006 保土ヶ谷区墨川1-2-1	地図
緑図書館	045(985)6331	045(985)6333	〒226-0025 緑区十日市場町825-1	地図
南区図書館	045(715)7200	045(715)7271	〒232-0067 南区弘明寺町265-1	地図
山手図書館	045(901)1225	045(902)4492	〒225-0011 高葉区あざみ野2-3-2	地図

一覧表の情報（残念ながら「オープンデータ」ではありません）から、以下のような CSV ファイルを作成します。

館名,電話,F A X ,郵便番号,住所

中央図書館,045(262)0050,045(262)0052,〒220-0032,西区老松町 1

旭図書館,045(953)1166,045(953)1179,〒241-0005,旭区白根 4-6-2

泉図書館,045(801)2251,045(801)2256,〒245-0016,泉区和泉町 6207-5

磯子図書館,045(753)2864,045(750)2528,〒235-0016,磯子区磯子 3-5-1

神奈川図書館,045(434)4339,045(434)5168,〒221-0063,神奈川区立町 20-1

金沢図書館,045(784)5861,045(781)2521,〒236-0021,金沢区泥亀 2-14-5

港南図書館,045(841)5577,045(841)5725,〒234-0056,港南区野庭町 125

港北図書館,045(421)1211,045(431)5212,〒222-0011,港北区菊名 6-18-10

栄図書館,045(891)2801,045(891)2803,〒247-0014,栄区公田町 634-9

瀬谷図書館,045(301)7911,045(302)3655,〒246-0015,瀬谷区本郷 3-22-1

都筑図書館,045(948)2424,045(948)2432,〒224-0032,都筑区茅ヶ崎中央 32-1

鶴見図書館,045(502)4416,045(504)6635,〒230-0051,鶴見区鶴見中央 2-10-7

戸塚図書館,045(862)9411,045(871)6695,〒244-0003,戸塚区戸塚町 127

中図書館,045(621)6621,045(621)6444,〒231-0821,中区本牧原 16-1

保土ヶ谷図書館,045(333)1336,045(335)0421,〒240-0006,保土ヶ谷区星川 1-2-1

緑図書館,045(985)6331,045(985)6333,〒226-0025,緑区十日市場町 825-1

南図書館,045(715)7200,045(715)7271,〒232-0067,南区弘明寺町 265-1

山内図書館,045(901)1225,045(902)4492,〒225-0011,青葉区あざみ野 2-3-2

郵便番号と住所はカンマで区切ります。文字コードは Shift_JIS とします。

p. 8

ジオコーディング

GSVアドレスマッチングサービス

<http://newspat.csis.u-tokyo.ac.jp/geocode-cgi/geocode.cgi?action=start>

を用いて、ジオコーディング(住所...

p. 9

相模原市の図書館一覧

相模原市オープンデータライブラリー

<http://www.city.sagamihara.kanagawa.jp/opendata/index.html>

から、「公民館・図書館・ホールなど」をクリックして...

p. 10

行政区のシェイプファイル

国土交通省「国土数値情報 ダウンロードサービス」の「国土数値情報 行政区データ」

<http://nlftp.mlit.go.jp/ksj/gml/datalist/KsjTmplt-N03.htm...>

p. 11

「N03-140401_14_GML.zip」(平成26年 世界測地系 神奈川)にチェックを付けて[次へ]をクリックします。

p. 12
アンケートに回答し、[回答する]をクリックします。
利用約款を読み、[同意する]をクリックします。

p. 13

[ダウンロード]をクリックし、N03-140401_14_GML.zipファイルをダウンロードします。ファイルを解凍すると、以下
KS-META-N03-14_14_140401.xml
N03-14...

p. 14

人口メッシュ

「e-stat 政府統計の総合窓口」の「統計表検索(ダウンロード用)」

<http://e-stat.go.jp/SG2/eStatGIS/page/download.html>

を開き、

Step1で「平成22...

p. 15

Step3でCtrlキーを押しながら「M5239」と「M5339」を選択して[検索]をクリックすると、Step4の「統計データ」

p. 16

ダウンロードした4つのファイルを解凍すると、以下の10ファイル

tbIT000609H52390.txt

tbIT000609H53390.txt

MESH05239.dbf

MESH05239.prj

...

Upcoming SlideShare

Loading in ...5

×

▢3 of 17 ▢

▢▢

▢

QGISによるオープンデータの分析入門 [事前準備編]

4,320 views

-
-
-
- ...



[Takashi Koike](#), Working at Midori IT Office, LLC

[Follow](#) [Following](#)

▢▢▢

Published on Oct 31, 2014

FOSS4G 2014 Tokyoハンズオン「QGISによるオープンデータの分析入門」テキスト

Published in: [Data & Analytics](#)

License: [CC Attribution License](#)

- [2 Comments](#)
- [4 Likes](#)
- [Statistics](#)
- [Notes](#)



Full Name

Comment goes here.

12 hours ago [Delete](#)[Reply](#)[Block](#)

Are you sure you want to [Yes](#)[No](#)

Your message goes here



Share your thoughts...

Post



[cosigarwa26](#)

Dating direct: <http://bit.ly/39mQKz3>

1 month ago [Reply](#)

Are you sure you want to Yes No

Your message goes here



[cosigarwa26](#)

Follow the link, new dating source: <http://bit.ly/39mQKz3>

1 month ago [Reply](#)

Are you sure you want to Yes No

Your message goes here



[ehex](#)

[2 years ago](#)



[Shigeru Araki at 長野市役所](#)

[4 years ago](#)



[but8](#)

[4 years ago](#)



[Noriaki Umehara](#)

[5 years ago](#)

No Downloads

Views

Total views

4,320

On SlideShare

0

From Embeds

0

Number of Embeds

1,136

Actions

Shares

0

Downloads

54

Comments

2

Likes

4

Embeds 0

No embeds

No notes for slide

QGISによるオープンデータの分析入門 [事前準備編]

1. 2014年10月31日 合同会社緑 | T 事務所 小池 隆 QGISによるオープンデータの分析入門 [事前準備編]

2. [2.p. 1](#) 目次 推奨環境

.....
2 推奨OS

.....
推奨ハードウェア

.....
QGISのインストール

.....
のダウンロード

ド.....3

.....
QGISのインストー

ル.....4 プ

.....
ログインのインストール

.....5 データの
準備

..... 6
横浜市の図書館一覧

.....6
CSVファイルの作成

.....6 ジオコ

.....8 相模

.....
原市の図書館一覧

.....9 行政

.....
区域のシェイプファイル

..... 10 人口メッシ
ユ

14 配布データ

16

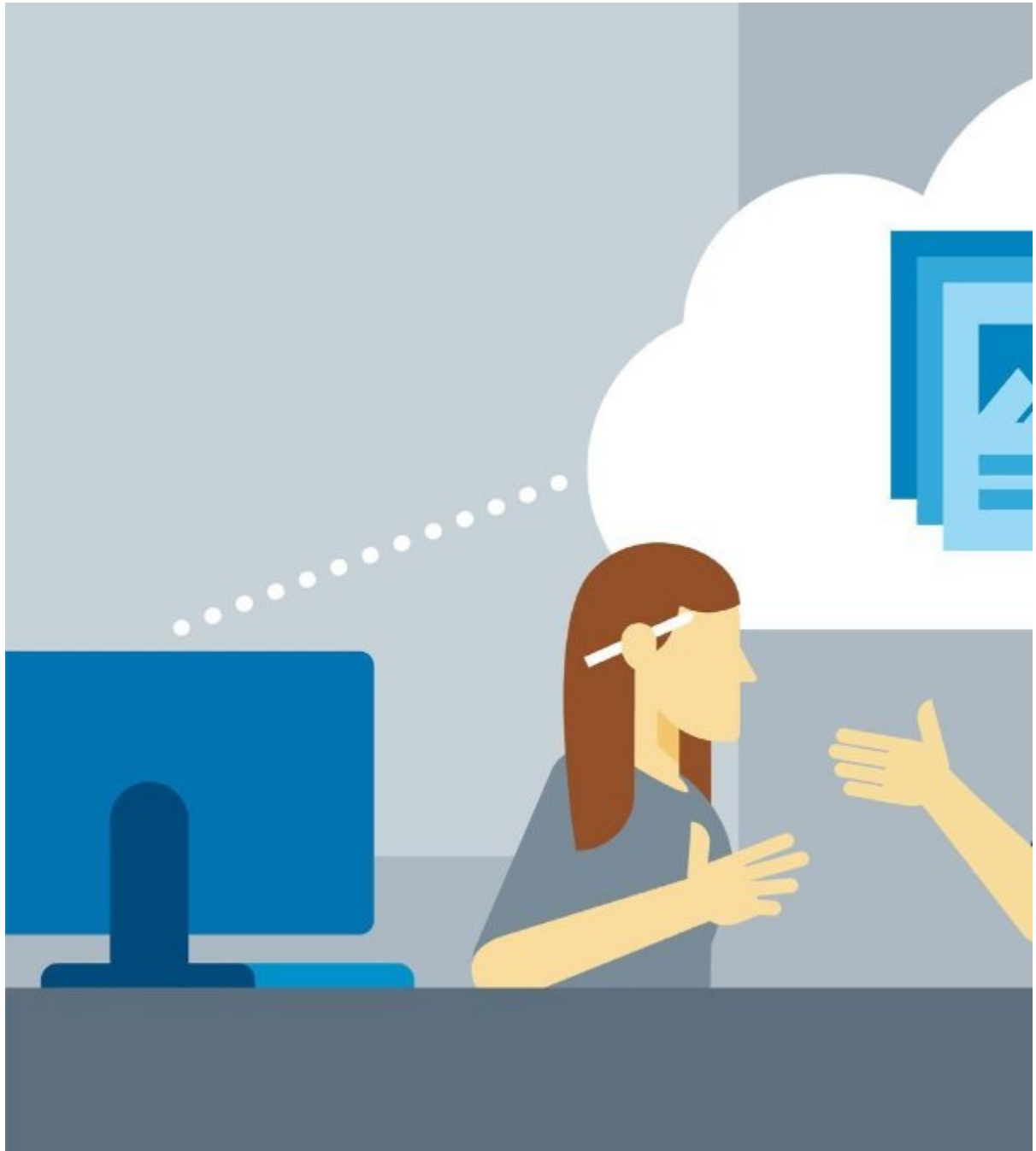
3. [3.p. 2](#) 推奨環境 推奨OS Windows 7以降を推奨します。このテキストでは、Windows 7（64bit版）における操作方法を記載します。他の環境では、操作方法が異なる可能性があります。あらかじめご了承ください。推奨ハードウェアディスクドライブはSSDを強く推奨します。QGISによるデータ処理の内容によって、HDDでは非常に時間がかかる場合があります。SSDでない場合には、USBメモリ等にQGISのデータを置くことによって処理を高速化することもできます。
4. [4.p. 3](#) QGISのインストール QGISのダウンロード QGISのダウンロードページ <http://www.qgis.org/ja/site/forusers/download.html> から、利用しているOS環境に合った QGIS Version 2.4をダウンロードします。
5. [5.p. 4](#) QGISのインストール ダウンロードしたインストーラ（2014年10月5日時点でのファイル名は、QGIS-OSGeo4W- 2.4.0-1-Setup-x86_64.exe）を実行します。セットアップウィザードに従ってインストールします。インストールオプションはデフォルトのままです。
6. [6.p. 5](#) プラグインのインストール QGISを起動し、メニューバーから [プラグイン] → [プラグインの管理とインストール...] を選択します。プラグインの一覧から「Group Stats」を選択し、[プラグインをインストール] ボタンをクリックします。
7. [7.p. 6](#) データの準備 あらかじめ用意したデータをハンズオン当日に配布しますので、以下の準備は不要です。参考情報として御覧下さい。横浜市図書館一覧 CSVファイルの作成 [横浜市立図書館のWebページ](http://www.city.yokohama.lg.jp/kyoiku/library/ichiran/) <http://www.city.yokohama.lg.jp/kyoiku/library/ichiran/> を開きます。
8. [8.p. 7](#) 一覧表の情報（残念ながら「オープンデータ」ではありません）から、以下のようなCSVファイルを作成します。郵便番号と住所はカンマで区切ります。文字コードはShift_JISとします。館名,電話,F A X,郵便番号,住所 中央図書館,045(262)0050,045(262)0052,〒220-0032,西区老松町1 旭図書館,045(953)1166,045(953)1179,〒241-0005,旭区白根4-6-2 泉図書館,045(801)2251,045(801)2256,〒245-0016,泉区和泉町6207-5 磯子図書館,045(753)2864,045(750)2528,〒235-0016,磯子区磯子3-5-1 神奈川図書館,045(434)4339,045(434)5168,〒221-0063,神奈川区立町20-1 金沢図書館,045(784)5861,045(781)2521,〒236-0021,金沢区泥亀2-14-5 港南図書館,045(841)5577,045(841)5725,〒234-0056,港南区野庭町125 港北図書館,045(421)1211,045(431)5212,〒222-0011,港北区菊名6-18-10 栄図書館,045(891)2801,045(891)2803,〒247-0014,栄区公田町634-9 瀬谷図書館,045(301)7911,045(302)3655,〒246-0015,瀬谷区本郷3-22-1 都筑図書館,045(948)2424,045(948)2432,〒224-0032,都筑区茅ヶ崎中央32-1 鶴見図書館,045(502)4416,045(504)6635,〒230-0051,鶴見区鶴見中央2-10-7 戸塚図書館,045(862)9411,045(871)6695,〒244-0003,戸塚区戸塚町127 中図書館,045(621)6621,045(621)6444,〒231-0821,中区本牧原16-1 保土ヶ谷図書館

館,045(333)1336,045(335)0421,〒240-0006,保土ヶ谷区星川1-2-1 緑図書館
館,045(985)6331,045(985)6333,〒226-0025,緑区十日市場町825-1 南図書館
館,045(715)7200,045(715)7271,〒232-0067,南区弘明寺町265-1 山内図書館
館,045(901)1225,045(902)4492,〒225-0011,青葉区あざみ野2-3-2

9. [9.](#)p. 8 ジオコーディング CSVアドレスマッチングサービス <http://newspat.csis.u-tokyo.ac.jp/geocode-cgi/geocode.cgi?action=start> を用いて、ジオコーディング（住所から経緯度を取得）し、経緯度の追加された図書館一覧のCSVファイルを YokohamaLib.csv という名前で保存します。
10. [10.](#)p. 9 相模原市の図書館一覧 相模原市オープンデータライブラリー <http://www.city.sagamihara.kanagawa.jp/opendata/index.html> から、「公民館・図書館・ホールなど」をクリックして「02_bunka_20140808.csv」ファイルをダウンロードします。ダウンロードした「02_bunka_20140808.csv」ファイルから、1行目と図書館4館の行以外を削除し、SagamiharaLib.csv ファイルを作成します。文字コードはShift_JISとします。
11. [11.](#)p. 10 行政区域のシェイプファイル 国土交通省「国土数値情報 ダウンロードサービス」の「国土数値情報 行政区域データ」
<http://nlftp.mlit.go.jp/ksj/gml/datalist/KsjTmplt-N03.html> を開き、「ダウンロードするデータの選択」で「神奈川」にチェックを付けて [次へ] をクリックします。
12. [12.](#)p. 11 「N03-140401_14_GML.zip」（平成26年 世界測地系 神奈川）にチェックを付けて [次へ] をクリックします。
13. [13.](#)p. 12 アンケートに回答し、[回答する] をクリックします。利用約款を読み、[同意する] をクリックします。
14. [14.](#)p. 13 [ダウンロード] をクリックし、N03-140401_14_GML.zip ファイルをダウンロードします。ファイルを解凍すると、以下の8つのファイル KS-META-N03-14_14_140401.xml N03-14_14_140401.dbf N03-14_14_140401.prj N03-14_14_140401.sbn N03-14_14_140401.sbx N03-14_14_140401.shp N03-14_14_140401.shx N03-14_14_140401.xml が抽出されます。
15. [15.](#)p. 14 人口メッシュ 「e-stat 政府統計の総合窓口」の「統計表検索（ダウンロード用）」 <http://e-stat.go.jp/SG2/eStatGIS/page/download.html> を開き、Step1で「平成22年国勢調査－世界測地系（国勢調査－世界測地系500mメッシュ）」を選択し、Step2で「男女別人口総数及び世帯総数」にチェックして [統計表各種データダウンロードへ] をクリックします。
16. [16.](#)p. 15 Step3でCtrlキーを押しながら「M5239」と「M5339」を選択して [検索] をクリックすると、Step4の「統計データ」と「境界データ」のそれぞれに「M5239」と「M5339」のダウンロードリンクが表示されますので、リンクをクリックして [tblT000609H52390.zip](#) [tblT000609H53390.zip](#)
[H002005112009DDSWH05239.zip](#) [H002005112009DDSWH05339.zip](#) をダウンロードします。
17. [17.](#)p. 16 ダウンロードした4つのファイルを解凍すると、以下の10ファイル
[tblT000609H52390.txt](#) [tblT000609H53390.txt](#) [MESH05239.dbf](#) [MESH05239.prj](#)
[MESH05239.shp](#) [MESH05239.shx](#) [MESH05339.dbf](#) [MESH05339.prj](#)

MESH05339.shp MESH05339.shx が抽出されます。配布データハンズオン当日に配布するデータファイルは以下のとおりです。 YokohamaLib.csv
SagamiharaLib.csv KS-META-N03-14_14_140401.xml N03-14_14_140401.dbf
N03-14_14_140401.prj N03-14_14_140401.sbn N03-14_14_140401.sbx N03-14_14_140401.shp
N03-14_14_140401.shx N03-14_14_140401.xml
tblT000609H52390.txt tblT000609H53390.txt MESH05239.dbf MESH05239.prj
MESH05239.shp MESH05239.shx MESH05339.dbf MESH05339.prj
MESH05339.shp MESH05339.shx

[Recommended](#)



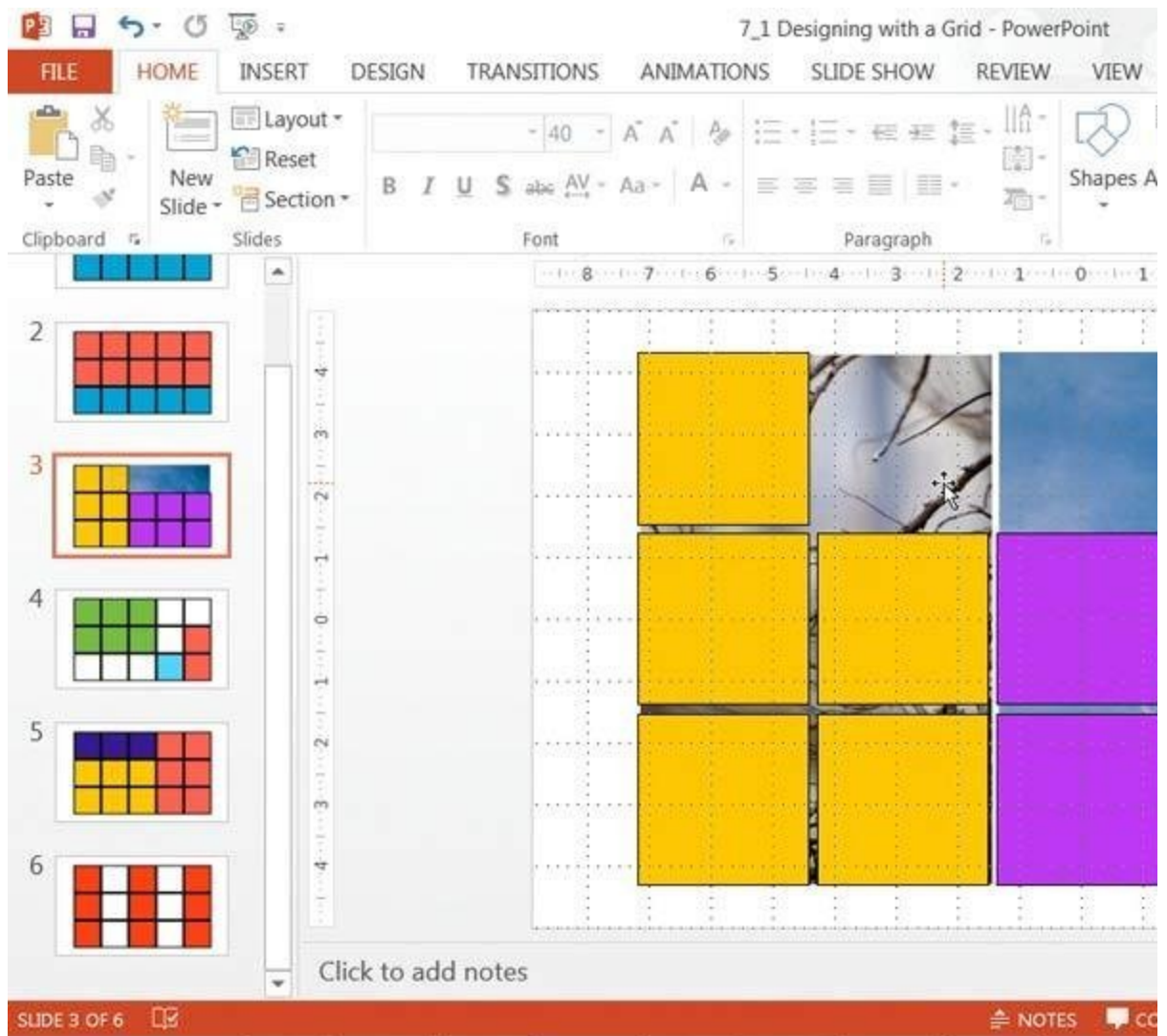
[Teaching with Technology](#)
[Online Course - LinkedIn Learning](#)

-



[Creative Inspirations: Duarte Design, Presentation Design Studio](#)
[Online Course - LinkedIn Learning](#)

•



[PowerPoint: Using Photos and Video Effectively for Great Presentations
Online Course - LinkedIn Learning](#)



[QGISによるオープンデータの分析入門 \[実習編\]
Takashi Koike](#)



[QGISによるオープンデータの分析入門
Takashi Koike](#)



[オープンデータ、オープンソース、WordPress](#)
[Takayuki Miyauchi](#)



[月待塔オープンデータの可視化](#)
[Takashi Koike](#)



[3D石造物データ](#)
[Takashi Koike](#)



[Tweet2LinkDataで始める参加型オープンデータ](#)
[Takashi Koike](#)



[記事を書いたらウィキデータに入力しよう！](#)
[Takashi Koike](#)

- [English](#)
- [Español](#)
- [Português](#)
- [Français](#)
- [Deutsch](#)

- [About](#)
- [Dev & API](#)
- [Blog](#)
- [Terms](#)

- [Privacy](#)
- [Copyright](#)
- [Support](#)

-
-
-
-
-

LinkedIn Corporation © 2020

×

Share Clipboard

[×](#)

- Facebook
- Twitter
- LinkedIn

Link

Public clipboards featuring this slide

×

No public clipboards found for this slide

Select another clipboard

[×](#)

Looks like you've clipped this slide to already.

Create a clipboard

You just clipped your first slide!

Clipping is a handy way to collect important slides you want to go back to later. Now customize the name of a clipboard to store your clips.

Name*

Description

Visibility

Others can see my Clipboard

Report as inappropriate

Select your reason for reporting this presentation as inappropriate.

There was an error while reporting this slideshow. Please try again.

×

Save this document