

閲覧用

SAKAE

早わかりノート



平成28年3月作成
栄区役所総務課統計選挙係 (横浜市栄区桂町 303 番地の19)
E-MAIL sa-toukei@city.yokohama.jp TEL 894-8315 FAX 895-2260
WEB <http://www.city.yokohama.lg.jp/sakae/guide/senkyo/tokei/data/>

記念号

みんなが思う“栄区”って？

平成27年11月に、区民意識調査を実施しました。
ここでは、調査結果から読み取れる、栄区民が思う
“栄区”を紹介します。

〈対象者〉
住民基本台帳から無作為抽出した、
栄区在住の20歳以上の方3,000人
〈実施方法〉郵送 〈設問数〉21問
〈回答者数〉1,501件 (回収率50.0%)

Q1 栄区での生活、満足してる？

満足しているほう	24.1%
まあ満足しているほう	47.1%
どちらともいえない	14.1%
やや不満があるほう	7.3%
不満があるほう	3.1%

満足 71.2%

不満 10.4%

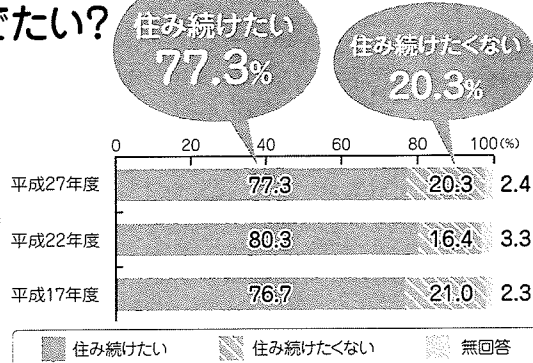
栄区民10人のうち7人は、
栄区での生活に
満足しているとのこと！

※上記以外に、「わからない(0.6%)」、無回答(3.7%)がありました。

Q2 栄区にずっと住んでたい？

栄区民の多数が、これからも
栄区に住み続けたい!と
思っています。

一方、住み続けたくないと答
えた方は、「交通利便性」や「買
い物環境」などを求めています。



Q3 栄区の満足しているところ、不満なところは？

満足・やや満足上位3項目

ごみの収集、リサイクル活動	76.2%
緑地と水辺環境	73.8%
公園	69.0%

不満・やや不満上位3項目

バスの利便性	36.8%
幹線道路の整備	36.0%
買い物環境	35.8%

満足度が最も高かった項目は、「ごみの収
集、リサイクル活動」で、前回調査(平成22年
度)と比較すると、約15ポイント上昇しました!

一方、「交通面」に関する項目に不満が多
いことが示されました。

目次

特集

①栄区の1日	1
②栄区のおゆみ	3
③栄区の今昔	5
④栄区ってどんなまち？	
次代を担うさかえっ子たち	7
栄の地域力	9
自然の恵みあふれるまち	11
元気な高齢者いっぱいのもち	13

人口

人口	15
----	----

産業

就業状況・労働力人口	21
事業所	22
農業・商業	23
工業	24

子ども

子どもの状況	25
--------	----

高齢者

高齢者の状況	27
--------	----

交通安全

交通安全	28
------	----

災害

災害	29
----	----

自殺

自殺	30
----	----

犯罪

犯罪	31
----	----

まちづくり

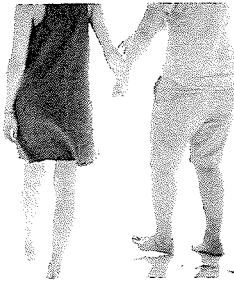
土地利用・住宅	32
公園・みどり	33

福祉・衛生

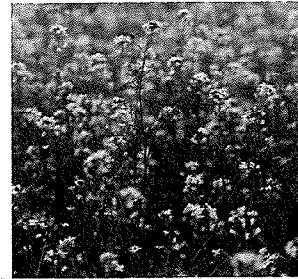
障害者福祉・生活保護	34
衛生	35



栄区の1日



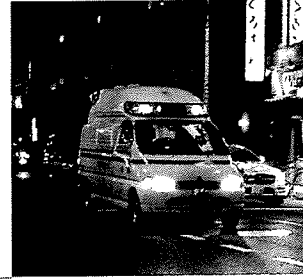
婚姻件数
3.42組
離婚件数
0.88組
(平成26年)



栄図書館の
貸出冊数 **1,365冊**
(平成26年度)



交通事故
発生件数
0.64件
犯罪発生件数
1.45件
(平成26年)



出生数
2.39人
死亡数
2.76人
(平成26年)

人の動き

地区センター
利用者数
747人
(平成26年度)

暮らし

各駅の乗車人数
本郷台駅:**18,669人**
大船駅:**96,360人**
港南台駅:**31,807人**
(平成26年度)

安全・安心

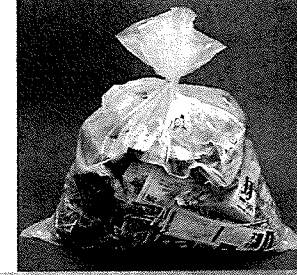
救急出動件数
14.03件
(平成26年)
110番^{※1}有効件数
12.85件
(平成26年)



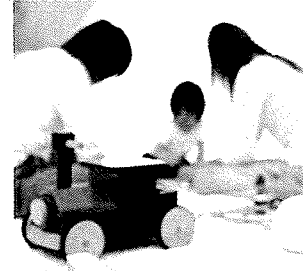
転入者数
12.16人
転出者数
13.11人
(平成26年度)



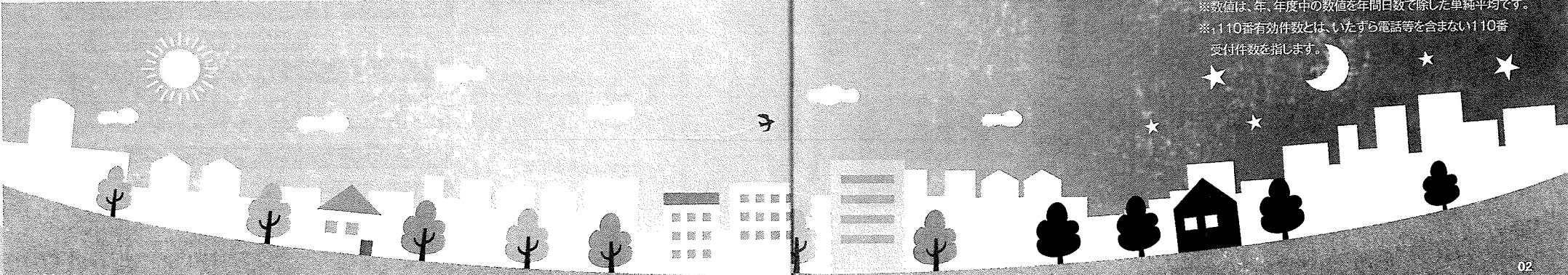
燃やすごみ
排出量 **425g**
(1人あたり)
(平成26年度)



子ども・家庭支援
相談件数
2.88件
(平成26年度)



※数値は、年、年度中の数値を年間日数で除した単純平均です。
※110番有効件数とは、いたずら電話等を含まない110番
受付件数を指します。



栄区のあゆみ



セーフコミュニティ認証式典



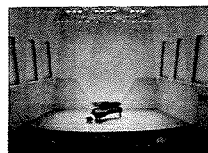
栄区制20周年記念式典



大船駅笠間口



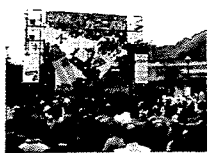
タッチーくん



栄区民文化センター「リリス」



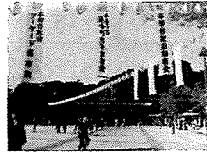
栄区制10周年記念式典



さかえステップカーニバル



栄区のシンボルマーク



本郷台駅前(1986年当時)

2016(平成28)

2015(平成27)

2014(平成26)

2013(平成25)

2011(平成23)

2009(平成21)

2008(平成20)

2007(平成19)

2006(平成18)

2005(平成17)

2003(平成15)

2001(平成13)

1999(平成11)

1998(平成10)

1996(平成8)

1995(平成7)

1994(平成6)

1992(平成4)

1991(平成3)

1989(平成1)

1988(昭和63)

1987(昭和62)

1986(昭和61)

1979(昭和54)

1973(昭和48)

1972(昭和47)

1939(昭和14)

1889(明治22)

栄区制30周年!!

青森県南部町との友好交流協定を締結(11月)。

「鍛冶ヶ谷市民の森」開園(4月)。

長野県栄村との友好交流協定を締結(11月)。

WHO(世界保健機関)協働センターから、安全安心なまちづくりの世界基準「セーフコミュニティ」の認証取得(10月)。

障害児の居場所 障害者相談支援機能」開設(3月)。

「さかえ次世代交流ステーション(地域子育て支援拠点、青少年の地域活動拠点、障害児の居場所 障害者相談支援機能)」開設(3月)。

「野七里地域ケアプラザ」開設(4月)。「埋蔵文化財センター」開設(11月)。

「桂町戸塚遠藤線(飛石交差点先)」開通(3月)。

「さかえ区民活動センター(ぶらっと栄)」開設(2月)。

「大船駅笠間口」開設(2月)。「上郷地区センター」開設(5月)。

「鎌倉街道(横浜鎌倉線)」全線完成(10月)。**栄区制20周年記念式典開催(11月)。**

「さかえ区民活動センター(ぶらっと栄)」開設(2月)。

「小菅ヶ谷地域ケアセンター(小菅ヶ谷地域ケアプラザ)」開設(1月)。

「桂台地域ケアプラザ」及び障害者地域活動ホーム「径(みち)」開設(5月)。

「いちち川扇橋」の水辺竣工(4月)。「笠間地域ケアプラザ」開設(9月)。

本郷ふじやま公園「古民家ゾーン」開園(2月)。

「タッチーくん」誕生(1月)。

「豊田在宅支援サービスセンター(豊田地域ケアプラザ)」開設(5月)。

本郷台駅周辺電線地中化工事完成(10月)。

「栄区役所新館」開設(1月)。

「豊田在宅支援サービスセンター(豊田地域ケアプラザ)」開設(5月)。

「栄区役所新館」開設(1月)。

「豊田地区センター」開設(2月)。「栄公会堂 栄スポーツセンター」開設(5月)。

「栄図書館」開設(3月)。「栄土木事務所」開設(8月)。

「市百周年ブレイベント」さかえステップカーニバル」開催(5月)。

「粕尾川大橋」開通(1月)。「栄消防署」開設(4月)。

「横浜自然観察の森」開園(3月)。「知的障害者通所更生施設「朋(とも)」開設(4月)。

「戸塚区からの分区により」**「栄区」誕生(11月3日)。**

「瀬上市民の森」開園(7月)。

「国鉄(U)根岸線全線開通、「本郷台駅」開業、「本郷地区センター」開設。

最初の市民の森である「飯島市民の森」開園(4月)。「上郷市民の森」開園(10月)。

本郷、豊田など近接町村が横浜市に合併、戸塚区誕生。

市町村制施行により、鎌倉郡本郷村笠間、小菅ヶ谷公田、桂、中野鍛冶ヶ谷上野、豊田村(飯島、長沼、下倉田、上倉田)、長尾村(金井、田谷、長尾台、小雀)誕生。



鍛冶ヶ谷市民の森



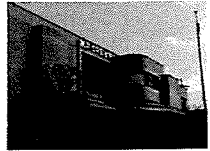
さかえ次世代交流ステーション「にこりんく」



いちち川扇橋



栄公会堂・栄スポーツセンター



栄図書館



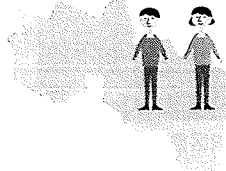
知的障害者通所更生施設「朋」



横浜自然観察の森

栄区の今昔

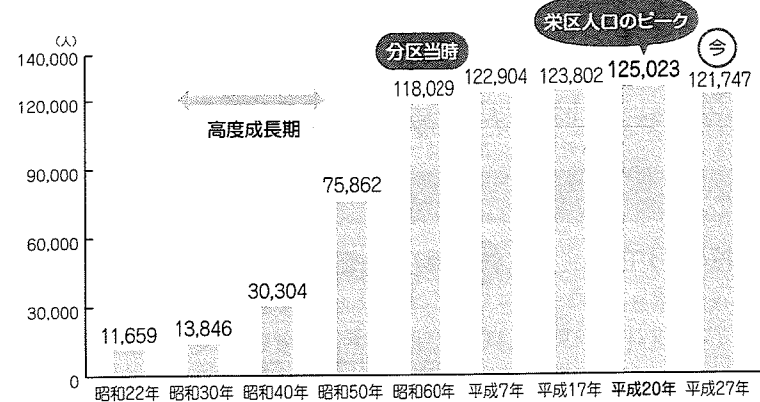
栄区の人口



分区当時に栄区の礎を築いた若い世代が住み続け、
今でもまちを支えています…
住む人を惹きつける魅力あふれるまち・さかえの今昔

高度成長期を通じて、開発
が進み、人口が増加しました。
平成20年をピークに
(125,023人)、漸減傾向が
続いています。

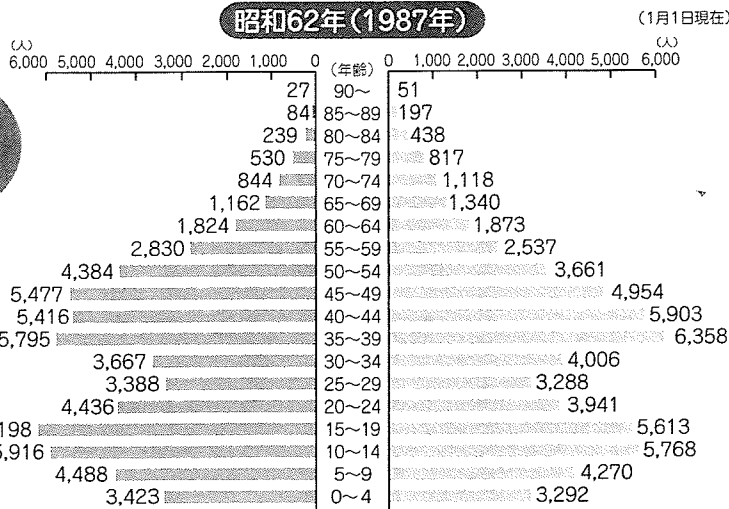
(各年10月1日現在。ただし、平成27年は9月1日現在。)



資料:各年国勢調査。
ただし平成27年は
政策局統計情報課。

※昭和22年～昭和60年まで
の栄区人口は現行の栄区
町別人口から集計。

人口ピラミッド



栄区ができた頃は、
横浜市で2番目に
若い区!!

平均年齢

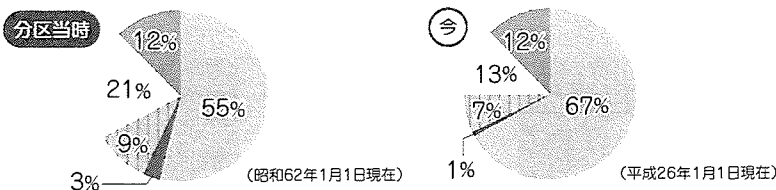
分区当時
33.1歳
今
46.9歳

今では
高齢化率No.1の
成熟したまちに…

高齢化率

分区当時
5.7%
今
28.7%

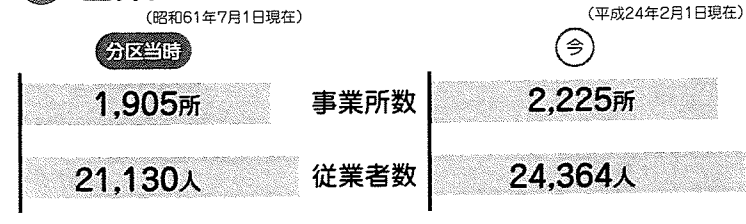
土地利用



今でも緑あふれる栄区ですが、分区当時と比較すると山林面積が減り、
宅地面積が増加しました。

資料:政策局統計情報課

産業



分区後30年という短い期間の中で、事業所の増加に伴い、従業者数も大幅に増加しました。

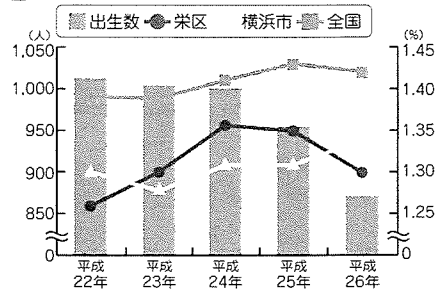
資料:分区当時/事業所統計調査、今/経済センサス-活動調査

次代を担うさかえっ子たち

こどももおとなも暮らしやすく、あたたかい居場所のあるまち

こどもの概況

出生数と合計特殊出生率

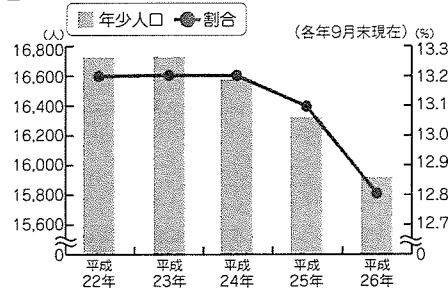


資料：横浜市衛生研究所

※合計特殊出生率とは、女子の年齢別の出生率を合計したもので、女性一人当たりの平均子ども数指します。

※出生数データは栄区のもので。

年少人口及び割合の経年変化



資料：横浜市衛生研究所

※年少人口とは、15歳未満の者の人口をいいます。

子育て支援

保留児童数と待機児童数

(各年4月1日現在)

	平成23年	平成24年	平成25年	平成26年	平成27年
保留児童(人)	47	50	45	47	52
待機児童(人)	13	6	0	0	0
就学前児童数(人)	6,381	6,267	6,064	5,938	5,752

資料：栄区こども家庭支援課

栄区では、
3年連続待機児童
ゼロを達成!!

●保留児童とは…

保育所等に利用申込をしたが、定員超過により利用できなかった児童を指します。

●待機児童とは…

保留児童のうち、国の指針に基づいて、除いてよいこととされている項目を除いた児童を指します。
横浜市では、平成22～24年度の3年間で144か所、定員1万人を超える保育所を整備しました。栄区では、既存の保育所の定員増に加え、平成24年度に2か所、平成27年度に同じく2か所を新設し、待機児童数ゼロを保持しています。

放課後児童育成事業

(平成27年5月末現在)

	放課後キッズクラブ	はまっ子ふれあいスクール	放課後児童クラブ
施設数(か所)	5	10	7
登録率(%)	52.4	51.4	—
平日平均参加児童数(人)	370	348	261

資料：栄区こども家庭支援課

さかえ次世代交流ステーション

さかえ次世代交流ステーションは、子育て中の親子、障害児・者、青少年を対象にした4つの機能をもつ複合施設です。



栄区地域子育て支援拠点「にこりんく」

●● 栄区地域子育て支援拠点「にこりんく」

にこりんくは、親子が集い、こどもを自由に遊ばせながら親同士も交流することができる場です。平成27年10月1日より、「横浜子育てサポートシステム」の事務局にもなりました。

子育てサポートシステムとは、地域で「お子さんを預かってほしい人(利用会員)」と「お子さんを預かる人(提供会員)」がそれぞれ登録し、会員相互の責任と信頼関係のもとに支え合うシステムです。

子育てサポートシステムの利用状況(人) (平成27年11月末現在)

	利用会員	提供会員	両方会員	合計
栄区	112	36	7	155

●● 栄区青少年の地域活動拠点(フレンズ☆SAKAE)

栄区青少年の地域活動拠点(フレンズ☆SAKAE)は、小学校高学年から20歳前後の方なら誰でも利用できる「青少年の居場所」です。

年間の利用実績(人)

	平成24年度	平成25年度	平成26年度
延べ人数	5,806	6,687	6,001

●● 栄区後見の支援室「とんぼ」・放課後等デイサービス「ぴっころんど」・相談支援室

栄区後見の支援室「とんぼ」は、障害のある人とそのご家族の将来の希望や漠然とした不安などを定期的にお会いしながら日常の暮らしを見守ります。

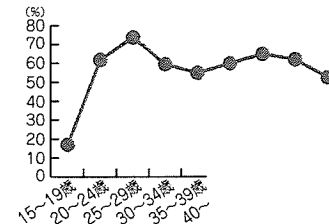
学齢障害児が対象の「ぴっころんど」では、こども達が楽しく安心して放課後のひと時を過ごせる居場所としてみなさんの成長を見守ります。

相談支援室では、一人ひとりを取り巻く地域のネットワーク作り力を入れ、ライフステージを通して障害のある方の地域生活をお手伝いします。

●● おとなの活躍

●● M字カーブ(女性の年齢階級別労働力率)

(10月1日現在)



※労働力率=(労働力人口)÷1:
※「労働力人口」とは、就業者ます。

●● 女性が今よりもっと輝くサポートをします!

女性の活躍推進の取組
女性の夢と希望を実現し、
女性の活躍を応援する



「SAKAE 早わかりノート」冊子版のお詫びと訂正

本冊子において、以下のとおり誤りがございました。
深くお詫び申し上げますとともに、以下のとおり訂正させていただきます。

頁	訂正箇所	誤	正
P8下段	「おとなの活躍」内、コラム「女性が今よりもっと輝くサポートをします!」の②「ボン・マルシェかえ」についての説明箇所。 本文上から7行目	多様な働き方を応援するため、女性企業家た まごたち	多様な働き方を応援するため、女性企業家た まごたち

●● PAPA'S N

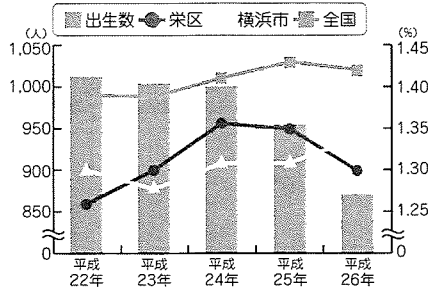
横浜市内18区で初! PAI
栄区では、父親の積極的な
を作りました。この冊子は好
情報をお届けするとともに、そ
しさを実感でき、思い出のアル

次代を担うさかえっ子たち

「こどももおとなも暮らしやすく、あたたかい居場所のあるまち」

こどもの概況

出生数と合計特殊出生率

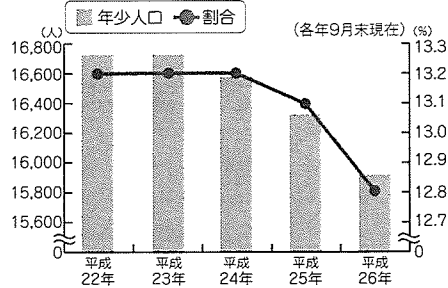


資料：横浜市衛生研究所

※合計特殊出生率とは、女子の年齢別の出生率を合計したもので、女性一人当たりの平均子ども数を指します。

※出生数データは栄区のもです。

年少人口及び割合の経年変化



資料：横浜市衛生研究所

※年少人口とは、15歳未満の者の人口をいいます。

子育て支援

保留児童数と待機児童数

	平成23年	平成24年	平成25年	平成26年	平成27年
保留児童(人)	47	50	45	47	52
待機児童(人)	13	6	0	0	0
就学前児童数(人)	6,381	6,267	6,064	5,938	5,752

(各年4月1日現在)

栄区では、
3年連続待機児童
ゼロを達成!!

資料：栄区こども家庭支援課

●保留児童とは…

保育所等に利用申込をしたが、定員超過により利用できなかった児童を指します。

●待機児童とは…

保留児童のうち、国の指針に基づいて、除いてよいこととされている項目を除いた児童を指します。横浜市では、平成22～24年度の3年間で144か所、定員1万人を超える保育所を整備しました。栄区では、既存の保育所の定員増に加え、平成24年度に2か所、平成27年度に同じく2か所を新設し、待機児童数ゼロを持っています。

放課後児童育成事業

(平成27年5月末現在)

	放課後キッズクラブ	はまっ子ふれあいスクール	放課後児童クラブ
施設数(か所)	5	10	7
登録率(%)	52.4	51.4	—
平日平均参加児童数(人)	370	348	261

資料：栄区こども家庭支援課

さかえ次世代交流ステーション

さかえ次世代交流ステーションは、子育て中の親子、障害児・者、青少年を対象にした4つの機能をもつ複合施設です。



栄区地域子育て支援拠点「にこりんく」

栄区地域子育て支援拠点「にこりんく」

にこりんくは、親子が集い、こどもを自由に遊ばせながら親同士も交流することができる場です。平成27年10月1日より、「横浜子育てサポートシステム」の事務局にもなりました。

子育てサポートシステムの利用状況(人)

(平成27年11月末現在)

	利用会員	提供会員	両方会員	合計
栄区	112	36	7	155

子育てサポートシステムとは、地域で「お子さんを預かってほしい人(利用会員)」と「お子さんを預かる人(提供会員)」がそれぞれ登録し、会員相互の責任と信頼関係をもとに支え合うシステムです。

栄区青少年の地域活動拠点(フレンズ☆SAKAE)

栄区青少年の地域活動拠点(フレンズ☆SAKAE)は、小学校高学年から20歳前後の方なら誰でも利用できる「青少年の居場所」です。

年間の利用実績(人)

	平成24年度	平成25年度	平成26年度
延べ人数	5,806	6,687	6,001

栄区後見的支援室「とんぼ」・放課後等デイサービス「ぴっころんど」・相談支援室

栄区後見的支援室「とんぼ」は、障害のある人とそのご家族の将来の希望や漠然とした不安などを定期的にお会いしながら日常の暮らしを見守ります。

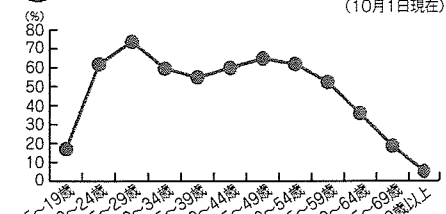
学齢障害児が対象の「ぴっころんど」では、こども達が楽しく安心して放課後のひと時を過ごせる居場所としてみなさんの成長を見守ります。

相談支援室では、一人ひとりを取り巻く地域のネットワーク作りを力を入れ、ライフステージを通して障害のある方の地域生活をお手伝いします。

おとなの活躍

M字カーブ(女性の年齢階級別労働力率)

(10月1日現在)



資料：平成22年国勢調査

※労働力率＝「労働力人口」÷「15歳以上人口(労働力状態不詳を除く)」
※「労働力人口」とは、就業者と完全失業者を合わせたものを指します。

女性が今よりもっと輝くサポートをします!

女性の活躍推進の取組

- 女性の夢と希望を実現し、女性の活躍を応援するために
- ①女性がいきいきと、自分らしく働き続けるため、企業の枠を超えたネットワークづくりと、人材育成を目的とした「さかえ小町会」
- ②多様な働き方を応援するため、女性企業家たまごたちとコラボした「ボン・マルシェさかえ」
- ③女性自身が自己実現に向けたエンパワメントを高める学びや、いきいきと暮らせるよう、背中を後押しする「SAKAE ソーシャルカレッジ」等を実施しています。



さかえ小町会の様子

PAPA'S NOTE(父子手帳)

横浜市内18区で初! PAPA'S NOTE(父子手帳)

栄区では、父親の積極的な子育てを応援する冊子「PAPA'S NOTE(父子手帳)」を作成しました。この冊子は妊娠時から子育て期までに父親が知っておくべき情報をお届けするとともに、その時々様子を記録することで、育児の素晴らしさを実感でき、思い出のアルバムとしても活用できる内容になっています。

内容

- 妊娠～育児期における父親の育児参加のポイント
- 母の産前産後の心と体の変化と母への関わりポイント
- こどもの成長発達と育児のポイント
- 我が子への気づきや写真を残した父子共々の成長の記録

栄区ってどんなまち？

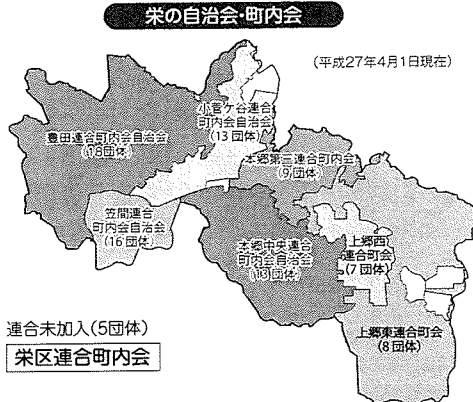
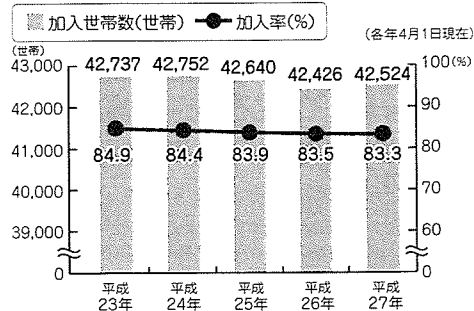
栄の地域力

地域のつながりが強く、区民活動の盛んなまち

自治会・町内会

自治会・町内会は「地域の最も身近な拠り所」として、さまざまな地域の課題解決やレクリエーションなど、日常生活に密着した各種事業を実施していただいています。

自治会・町内会の加入世帯数と加入率の推移



各種団体

自治会・町内会の活動に加えて、さまざまな分野で活動していただいている団体があります。(平成27年度中)

団体名	総数(人)	主な活動
民生委員児童委員協議会	161	地域住民の福祉や生活援助(民生)、児童相談所や学校などと連携した活動(児童)
環境事業推進委員	140	3R夢(スリム)プランの推進とまちの美化運動
スポーツ推進委員連絡協議会	92	地域に根ざしたスポーツ、レクリエーション事業の推進
青少年指導員協議会	104	青少年の育成にかかわる地域活動の推進
消費生活推進員の会	85	地域への消費生活に関する知識・情報の普及啓発
保健活動推進員	133	地域における生活習慣病予防などの健康づくり活動

※市長または区長から委嘱された団体です。

資料：栄区地域振興課

区民利用施設の利用状況

(平成26年度中)

施設	利用者数(人)
栄公会堂	278,384
栄スポーツセンター	149,332
栄区民文化センター「リリス」	145,884
本郷地区センター	90,179
豊田地区センター	87,983
上郷地区センター	94,675
飯島コミュニティハウス	26,169

施設	利用者数(人)
上郷矢沢コミュニティハウス	19,910
本郷小コミュニティハウス	12,572
庄戸中コミュニティハウス	10,386
老人福祉センター「翠風荘」	37,289
こどもログハウス「ロッキヤ」	34,827
合計	987,590

資料：栄区地域振興課

高齢者の要援護者避難支援、見守り活動

平成27年7月から9月にかけて、全自治会・町内会を対象に、※1災害時要援護者支援、※2見守り活動の取組状況に関するアンケート調査を行いました。

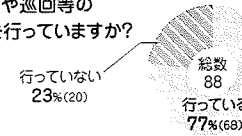
栄の地域力は、区民同士の助け合いの中にも見られます。

※1 「災害時要援護者支援」対象者とは、要介護3以上の認定を受けている者や身体障害者手帳1級から3級の交付を受けている者などを指します。
 ※2 「見守り活動」対象者とは、単身高齢者及び高齢者世帯を指します。

●災害時要援護者支援について、何らかの取組を行っていますか？



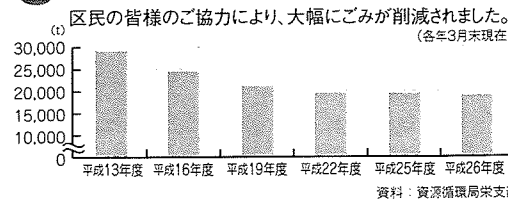
●日ごろサロンや巡回等の見守り活動を行っていますか？



資料：栄区福祉保健課

ごみの削減

燃やすごみの年間搬入量の推移



環境事業推進委員の活動の様子

これぞ、栄の地域力！ ～国際認証都市、セーフコミュニティ～

「セーフコミュニティ」とは「致命的な事故やケガは、原因を究明することで予防できる」という考えに基づき、地域ぐるみで予防活動を行う安全・安心なまちのことで、この「安全・安心なまち」をつくる活動を世界的に認める基準があり、WHO(世界保健機関)協働センターが認証した都市がセーフコミュニティです。栄区は、平成25年には「セーフコミュニティ」の国際認証を取得しました。栄の活発な地域活動が国際的に認められた結果です。これからも、地域の支えあい輪が広がるよう、ご協力をお願いします。



みんなの力と絆で安全・安心のまちづくり

取組の一部を紹介!



地域による見守り活動



ウォーキングの推進



交通あんぜん教室の実施



さかえっ子の笑顔ひろげ隊の講座



元気づくりステーションの活動



地域防災拠点の訓練



自殺予防キャンペーン



振込め詐欺の防止

栄区ってどんなまち？

自然の恵みあふれるまち

水と緑に恵まれ、自然の恩恵を身近に感じられるまち

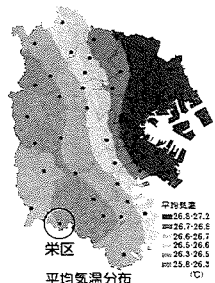
気温観測データ・緑被率

気温観測データ

栄区

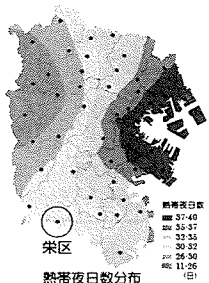
平均気温
26.6℃

最高地点 27.2℃
最低地点 25.8℃



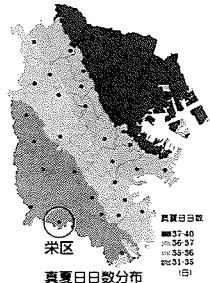
熱帯夜日数
37日

最高地点 40日
最低地点 11日



真夏日日数
35日

最高地点 40日
最低地点 31日



(平成27年7月~8月)

※栄区の観測値は、空閑小学校のものです。

※この等値図はクリギング法という手法を用いて測定地点間を補間し、作成しています。そのため、測定地点の値と等値図の色分けが同じにならない場合もあります。

緑被率



栄区は
緑いっぱいの
素敵なまちだね！



緑被率(%)

	平成16年	平成21年	平成26年
栄区	42.1	41.8	40.6
横浜市	31.0	29.8	28.8

資料：横浜市環境創造局

※緑被率とは、緑の総量を把握する方法の一つで、航空写真から300m以上のまとまりのある緑を自視判別し、市域面積に占める割合を算定したものです。

※緑被地の分布は、第10次緑地診断調査(平成26年)のGISデータを基に作成したものです。

※緑被率の推移は、調査年度によって調査手法や精度が異なるため、おおまかな傾向としてとらえるものです。

豊かな農

販売目的で作付けした作物の 類別作付面積

野菜類が4分の3を占めています。(平成22年2月1日現在)

稲	麦類	雑穀	いも類	豆類
451	—	—	282	51

工業農作物類	野菜類	花き類・花木	種苗・苗木類	その他の作物
7	2,935	25	—	1

資料：政策局統計情報課

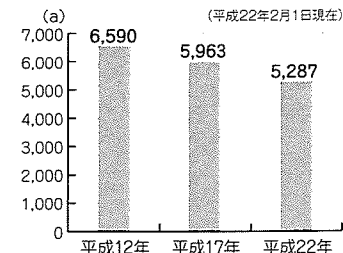
本郷台アオソラマルシェ

栄区には丘陵地が多いため、昔から限られた土地で、様々な農産物が季節ごとに少しずつ栽培されてきました。農産物の多くは地元の直売所で販売されるとともに、一部は鎌倉などの近隣地域に出荷されています。

地場で採れた旬の野菜を味わい、楽しみながら身近な農に触れるイベントとして、「本郷台アオソラマルシェ」があります。

昨年は、地元の採れたて野菜の直売が行われた他、大人も楽しめるストリートライブや栄区と親交の深い青森県南部町の出店など、地産地消だけでなくつながり参加の輪を広げる機会となりました。

経営耕地面積の推移



資料：政策局統計情報課

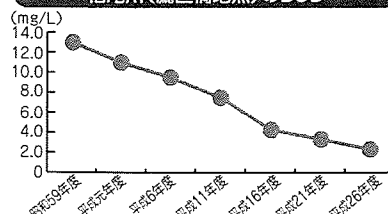


本郷台アオソラマルシェの様子

栄区を流れる川と生き物

BOD(生物化学的酸素要求量)

柏尾川(鷹匠橋地点)のBOD



資料：横浜市環境創造局

BOD	指標種となる魚類
大変きれい 3mg/L以下	アブラハヤ シマドジョウ
きれい 3~5mg/L	アユ メダカ
やや汚れている 5~10mg/L	オイカブ モツゴ
汚れている 10mg/L以上	

生き物調査結果(観測地点:柏尾川鷹匠橋)

魚種採集個体数(匹)

(調査日:平成23年8月1日)			
アユ	モツゴ	メダカ	ドジョウ
84	8	7	6
ボラ	シマヨシノボリ	オイカブ	コクラクハゼ
6	5	4	4
スミウキゴリ	カダヤシ	スマチブ	
2	1	1	

資料：横浜の川と海の生物(第13報：河川編)
横浜市環境科学研究所

いたち川まつり

いたち川まつりは、川を清掃した後、いかだで川遊びを楽しむイベントです。



いたち川まつりの様子(8月)

親子で楽しみながら自然を大切にするところを育み、川の魅力を知る取組として長年続いています。

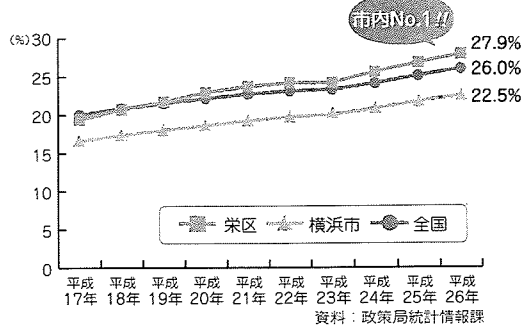
栄区ってどんなまち？

元気な高齢者いっぱいのまち

「高齢者がいきいきと暮らし、区民の中心として活躍するまち」

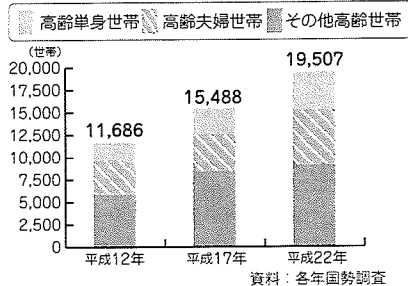
高齢化率の推移

(栄区・横浜市:各年9月末現在、全国:各年10月1日現在)



高齢者(65歳以上)のいる世帯の動向

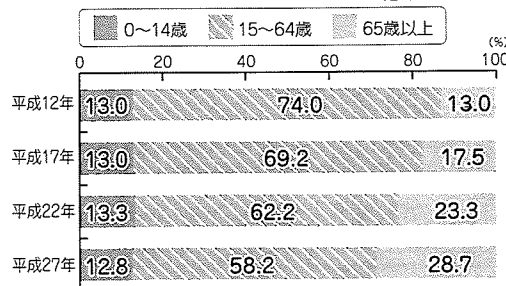
(各年10月1日現在)



年齢別三区分別人口

(各年1月1日現在)

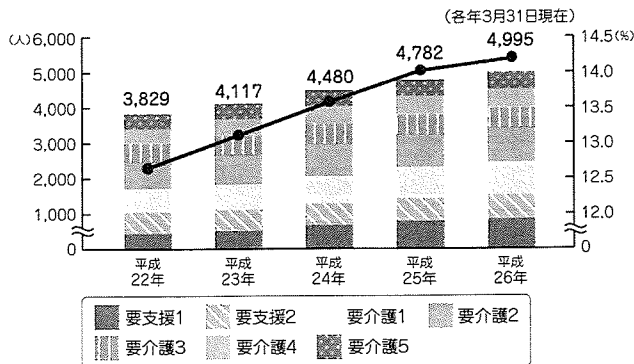
(人数)	平成12年	平成17年	平成22年	平成27年
0~14歳	15,484	16,032	16,570	15,710
15~64歳	87,903	85,565	77,677	71,167
65歳以上	15,401	21,698	29,115	35,135



グラフからも読み取れるように栄区は高齢者の多いまちですが、もう一つ重要な特徴があります。それは、「要介護認定率が市内で最も低いこと」、それから、「健康寿命が長いこと」です。栄区は元気な高齢者によって支えられています。

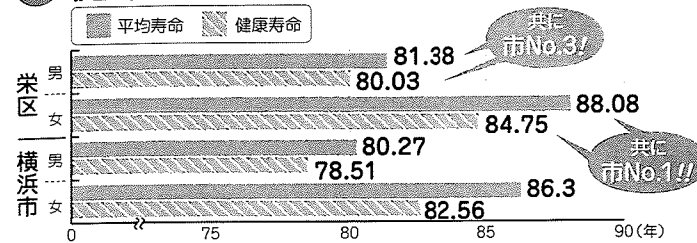
要介護認定者数・要介護認定率の推移

高齢化率は市内No.1...でも実は、要介護認定率の低さも市内No.1! つまり栄区は、「元気な高齢者いっぱい」のまちなのです。



健康寿命と平均寿命

(平成23年)



栄区の健康寿命は、「平均自立期間」の値です。平均自立期間とは、「日常生活に※1介護を要しない期間の平均」のことで、健康寿命の考え方の一つです。※1横浜市においては、介護保険法の要介護認定における「要介護2~5」を、介護を要する状態として算出しています。

高齢者の元気をサポートします!!

地域ケアプラザ

栄区内に6か所ある地域ケアプラザは、誰もが住みなれたまちで、安心して暮らせるための拠点として、地域の福祉・保健活動を支援し、福祉・保健サービス等を提供しています。地域ケアプラザごとに、ストレッチや体操などの介護予防プログラムを実施し、高齢者がこれからも元気に過ごすためのサポートを行っています。

地域ケアプラザ利用状況

(各年3月末現在)

	平成24年度	平成25年度	平成26年度
延べ利用件数(件)	15,000	15,140	14,945
延べ利用人数(人)	140,269	138,072	139,520

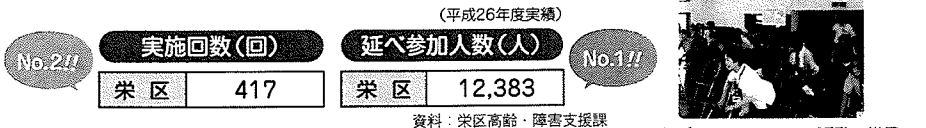
資料: 栄区福祉保健課

元気づくりステーション

介護予防を“個人の努力”から“地域の取組”に

栄区の高齢者の元気を支える取組の一つとして、「元気づくりステーション」が挙げられます。元気づくりステーションとは、高齢者が主体的・継続的に介護予防に取り組む「グループ活動」です。活動内容は、筋トレ、ウォーキングや体操など様々ですが、楽しく仲間と続けることで、健康づくりにつながっています。

元気いっぱい高齢者の多い栄区では、この元気づくりステーションの活動も盛んです。



元気づくりステーションの活動の様子

ウォーキング

区内には、いたち川プロムナード沿いに目印となるポイント間の距離が載った標識があったり、神奈川橋百選にも選ばれた「昇龍橋」があったりと、ウォーキングを楽しめる環境が整っています。



ノルディックウォーキングの様子

よこはまウォーキングポイント参加状況

(平成27年9月末現在)

市内No.1!!	参加総数(人)	参加率(%)	うち65歳以上割合(%)
栄区	6,656	8.8	70.3
横浜市	132,173	6.2	61.8

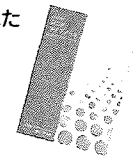
資料: 栄区福祉保健課

SAKAE シニアライフノート

「いきいき編」を取り入れた新しいエンディングノート

栄区では、平成27年度、新たに「SAKAEシニアライフノート」を作成しました。

「健康寿命を延ばす」、「認知症を予防する」等の「いきいき編」を取り入れた、元気な高齢者が多い栄区らしい内容となっています。どうぞご活用ください!



人口 >>> 人口

▶ 栄区の人口

栄区の人口は121,747人で横浜市の人口の3.3%、神奈川県人口の1.3%となっています。

1世帯当たりの人員は、2.38人で市や県の数値を上回っています。

(平成27年9月1日現在)

	世帯数 (世帯)	人口		1世帯当たり 人員	人口密度 (人/km ²)	
		総数(人)	男(人)			女(人)
神奈川県	4,009,946	9,118,562	4,555,228	4,563,334	2.27	3,774
横浜市	1,646,676	3,719,589	1,853,945	1,865,644	2.26	8,547
栄区	51,248	121,747	59,511	62,236	2.38	6,563

資料：政策局統計情報課

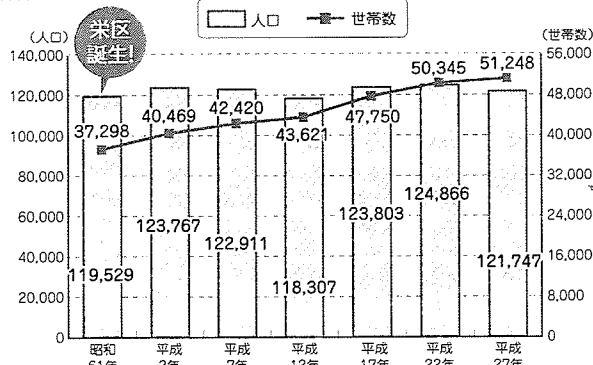
▶ 栄区の人口と世帯数の推移

(各年10月1日現在)

※ただし、昭和61年(12月1日現在)と平成27年(9月1日現在)は除く。

栄区の人口は平成20年を境に人口は減少を続けています。

世帯数は分区当時と比べ13,950世帯増加し、1世帯当たり人員は平成17年を境に減少しています。

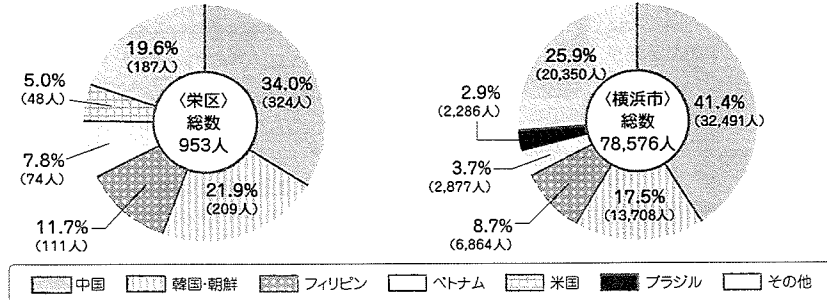


資料：政策局統計情報課

▶ 外国人住民人口

(平成27年3月31日現在)

栄区の外国人住民登録者数の国別上位1位から4位までは横浜市と同じですが、5位が米国となっています。



資料：栄区戸籍課

▶ 区内年齢別人口

(平成27年3月31日現在)

年齢	総数	男	女	年齢	総数	男	女	年齢	総数	男	女
総数	123,578	60,770	62,808	40~44歳	10,870	5,512	5,358	80~84歳	4,601	2,143	2,458
0~4歳	4,754	2,435	2,319	0	890	450	440	80	1,181	590	591
0	890	450	440	1	932	488	444	81	948	451	497
1	932	488	444	2	945	495	450	82	920	445	475
2	945	495	450	3	969	500	469	83	830	358	472
3	969	500	469	4	1,018	502	516	84	722	299	423
4	1,018	502	516	5~9歳	5,254	2,705	2,549	85~89歳	2,300	870	1,430
5	998	519	479	45~49歳	9,331	4,854	4,477	85	575	246	329
6	1,030	530	500	45	2,060	1,051	1,009	86	503	179	324
7	1,042	545	497	46	2,062	1,048	1,014	87	420	166	254
8	1,119	566	553	47	1,926	1,016	910	88	422	145	277
9	1,065	545	520	48	1,701	894	807	89	380	134	246
10~14歳	5,782	2,993	2,789	49	1,582	845	737	90~94歳	970	265	705
10	1,173	627	546	50~54歳	7,227	3,678	3,549	90	280	77	203
11	1,136	594	542	50	1,664	870	794	91	252	76	176
12	1,204	641	563	51	1,455	769	686	92	159	46	113
13	1,155	585	570	52	1,330	667	663	93	173	37	136
14	1,114	546	568	53	1,415	712	703	94	106	29	77
15~19歳	5,543	2,870	2,673	54	1,363	660	703	95~99歳	264	56	208
15	1,185	616	569	55~59歳	6,313	3,103	3,210	95	91	19	72
16	1,148	608	540	55	1,351	667	684	96	52	14	38
17	1,097	552	545	56	1,248	617	631	97	47	9	38
18	1,072	570	502	57	1,196	588	608	98	41	9	32
19	1,041	524	517	58	1,251	618	633	99	33	5	28
20~24歳	5,162	2,641	2,521	59	1,267	613	654	100歳以上	44	7	37
20	1,087	561	526	60~64歳	7,627	3,585	4,042	20	1,087	561	526
21	1,005	514	491	60	1,295	629	666	21	1,005	514	491
22	1,028	521	507	61	1,320	627	693	22	1,028	521	507
23	992	498	494	62	1,528	732	796	23	992	498	494
24	1,050	547	503	63	1,653	755	898	24	1,050	547	503
25~29歳	5,687	2,882	2,805	64	1,831	842	989	25	1,141	589	552
25	1,141	589	552	65~69歳	9,840	4,416	5,424	26	1,084	557	527
26	1,084	557	527	65	2,001	928	1,073	27	1,126	544	582
27	1,126	544	582	66	2,098	906	1,192	28	1,107	569	538
28	1,107	569	538	67	2,362	1,056	1,306	29	1,229	623	606
29	1,229	623	606	68	1,921	891	1,030	30~34歳	6,680	3,393	3,287
30~34歳	6,680	3,393	3,287	69	1,458	635	823	30	1,285	690	595
30	1,285	690	595	70~74歳	9,769	4,569	5,200	31	1,279	643	636
31	1,279	643	636	70	1,814	841	973	32	1,420	697	723
32	1,420	697	723	71	2,136	965	1,171	33	1,300	639	661
33	1,300	639	661	72	1,977	937	1,040	34	1,396	724	672
34	1,396	724	672	73	2,014	970	1,044	35~39歳	8,244	4,154	4,090
35~39歳	8,244	4,154	4,090	74	1,828	856	972	35	1,526	779	747
35	1,526	779	747	75~79歳	7,316	3,639	3,677	36	1,556	798	758
36	1,556	798	758	75	1,596	755	841	37	1,673	836	837
37	1,673	836	837	76	1,476	729	747	38	1,663	843	820
38	1,663	843	820	77	1,496	779	717	39	1,826	898	928
39	1,826	898	928	78	1,371	685	686				
				79	1,377	691	686				

※この表の数値は、住民基本台帳登録者数と外国人登録者数の総計です。

(再掲) 総数

年齢	総数	男	女
15歳未満	15,790	8,133	7,657
15~64歳	72,684	36,672	36,012
65歳以上	35,104	15,965	19,139
65~74歳	19,609	8,985	10,624
75歳以上	15,495	6,980	8,515

年齢別割合 (単位：%)

年齢	総数	男	女
15歳未満	12.8	13.4	12.2
15~64歳	58.8	60.3	57.3
65歳以上	28.4	26.3	30.5
65~74歳	15.9	14.8	16.9
75歳以上	12.5	11.5	13.6

平均年齢 (単位：歳)

	総数	男	女
	46.8	45.6	47.9

資料：政策局統計情報課

▶ 町別人口・世帯の状況

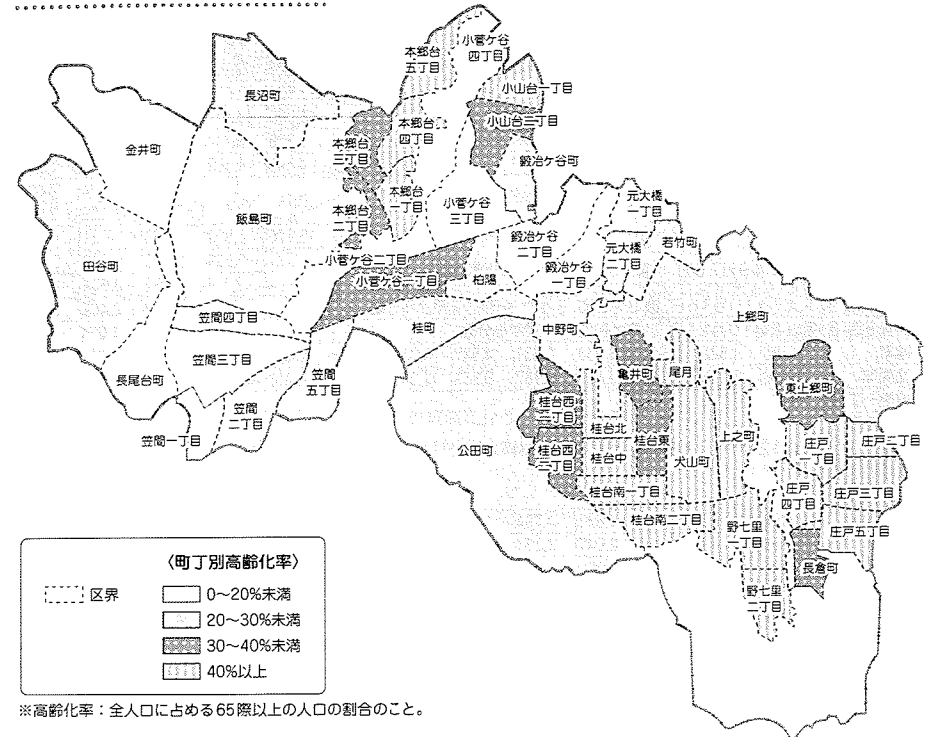
(平成27年3月31日現在)

町名	世帯数	人口		面積 (km ²)	人口密度 (人/km ²)	65歳以上	
		総数	男			女	人口
総数	55,077	123,578	60,770	62,808	18,548	6,663	35,104 28.4%
上郷町	2,433	5,743	2,902	2,841	3,584	1,602	1,217 21.2%
公田町	4,645	9,916	4,986	4,930	1,693	5,857	2,939 29.6%
中野町	847	1,914	918	996	0.314	6,096	477 24.9%
鍛冶ヶ谷町	626	1,537	751	786	0.147	10,456	442 28.8%
鍛冶ヶ谷一丁目	857	2,058	1,022	1,036	0.220	9,355	316 15.4%
鍛冶ヶ谷二丁目	1,468	3,676	1,833	1,843	0.292	12,589	612 16.6%
小菅ヶ谷町	8	19	9	10	0.002	9,500	X X
小菅ヶ谷一丁目	2,511	4,674	2,150	2,524	0.354	13,203	1,430 30.6%
小菅ヶ谷二丁目	1,417	3,245	1,640	1,605	0.311	10,434	606 18.7%
小菅ヶ谷三丁目	1,551	3,908	1,910	1,998	0.340	11,494	696 17.8%
小菅ヶ谷四丁目	828	2,192	1,071	1,121	0.422	5,194	250 11.4%
桂町	2,132	3,872	1,993	1,879	0.363	10,667	950 24.5%
笠間町	0	0	0	0	0.018	0	0 0.0%
笠間一丁目	626	1,171	606	565	0.107	10,944	192 16.4%
笠間二丁目	1,184	2,474	1,232	1,242	0.248	9,976	535 21.6%
笠間三丁目	3,406	8,064	3,882	4,182	0.375	21,504	1,476 18.3%
笠間四丁目	803	1,901	939	962	0.156	12,186	546 28.7%
笠間五丁目	1,190	2,589	1,262	1,327	0.217	11,931	619 23.9%
長尾台町	954	1,951	980	971	0.392	4,977	389 19.9%
田谷町	703	1,442	724	718	1.040	1,387	416 28.8%
金井町	194	460	224	236	0.742	620	X X
飯島町	6,214	14,324	7,101	7,223	1.621	8,837	3,336 23.3%
長沼町	2,211	5,034	2,493	2,541	0.537	9,374	1,135 22.5%
本郷台一丁目	414	975	450	525	0.126	7,738	398 40.8%
本郷台二丁目	425	995	498	497	0.112	8,884	377 37.9%
本郷台三丁目	699	1,680	837	843	0.136	12,353	544 32.4%
本郷台四丁目	473	1,083	529	554	0.153	7,078	462 42.7%
本郷台五丁目	515	1,168	554	614	0.169	6,911	482 41.3%
若竹町	877	1,962	973	989	0.160	12,263	562 28.6%
元大橋一丁目	910	1,986	957	1,029	0.148	13,419	579 29.2%
元大橋二丁目	537	1,211	614	597	0.104	11,644	304 25.1%
庄戸一丁目	287	607	275	332	0.183	3,317	338 55.7%
庄戸二丁目	219	494	226	268	0.080	6,175	256 51.8%
庄戸三丁目	384	849	407	442	0.203	4,182	420 49.5%
庄戸四丁目	253	569	291	278	0.131	4,344	267 46.9%
庄戸五丁目	317	702	327	375	0.155	4,529	342 48.7%
長倉町	240	549	265	284	0.103	5,330	190 34.6%
東上郷町	1,106	2,484	1,224	1,260	0.259	9,591	905 36.4%
犬山町	1,291	2,953	1,447	1,506	0.325	9,086	1,335 45.2%
尾月	463	1,047	512	535	0.113	9,265	472 45.1%
上之町	916	2,073	997	1,076	0.243	8,531	894 43.1%
亀井町	553	1,345	664	681	0.147	9,150	424 31.5%
野七里一丁目	1,481	3,126	1,541	1,585	0.290	10,779	1,265 40.5%
野七里二丁目	259	588	270	318	0.160	3,675	294 50.0%
小山台一丁目	418	924	447	477	0.138	6,696	428 46.3%
小山台二丁目	683	1,658	786	872	0.178	9,315	624 37.6%
柏陽	517	1,078	516	562	0.152	7,092	322 29.9%
桂台北	455	1,060	524	536	0.128	8,281	501 47.3%
桂台中	278	651	313	338	0.128	5,086	302 46.4%
桂台西一丁目	857	1,987	972	1,015	0.173	11,486	744 37.4%
桂台西二丁目	604	1,423	697	726	0.161	8,839	474 33.3%
桂台東	731	1,745	845	900	0.133	13,120	615 35.2%
桂台南一丁目	414	918	440	478	0.147	6,245	474 51.6%
桂台南二丁目	693	1,524	744	780	0.215	7,088	823 54.0%

※この表の数値は、住民基本台帳を集計したものです。

資料：政策局統計情報課

▶ 町丁別高齢化率(※)



※高齢化率：全人口に占める65歳以上の人口の割合のこと。

(再掲)

(平成27年3月31日現在)

町名	65歳以上		町名	65歳以上		町名	65歳以上	
	人口	割合		人口	割合		人口	割合
総数	35,104	28.4%						
上郷町	1,217	21.2%	長尾台町	389	19.9%	長倉町	190	34.6%
公田町	2,939	29.6%	田谷町	416	28.8%	東上郷町	905	36.4%
中野町	477	24.9%	金井町	X	X	犬山町	1,335	45.2%
鍛冶ヶ谷町	442	28.8%	飯島町	3,336	23.3%	尾月	472	45.1%
鍛冶ヶ谷一丁目	316	15.4%	長沼町	1,135	22.5%	上之町	894	43.1%
鍛冶ヶ谷二丁目	612	16.6%	本郷台一丁目	398	40.8%	亀井町	424	31.5%
小菅ヶ谷町	X	X	本郷台二丁目	377	37.9%	野七里一丁目	1,265	40.5%
小菅ヶ谷一丁目	1,430	30.6%	本郷台三丁目	544	32.4%	野七里二丁目	294	50.0%
小菅ヶ谷二丁目	606	18.7%	本郷台四丁目	462	42.7%	小山台一丁目	428	46.3%
小菅ヶ谷三丁目	696	17.8%	本郷台五丁目	482	41.3%	小山台二丁目	624	37.6%
小菅ヶ谷四丁目	250	11.4%	若竹町	562	28.6%	柏陽	322	29.9%
桂町	950	24.5%	元大橋一丁目	579	29.2%	桂台北	501	47.3%
笠間町	0	0.0%	元大橋二丁目	304	25.1%	桂台中	302	46.4%
笠間一丁目	192	16.4%	庄戸一丁目	338	55.7%	桂台西一丁目	744	37.4%
笠間二丁目	535	21.6%	庄戸二丁目	256	51.8%	桂台西二丁目	474	33.3%
笠間三丁目	1,476	18.3%	庄戸三丁目	420	49.5%	桂台東	615	35.2%
笠間四丁目	546	28.7%	庄戸四丁目	267	46.9%	桂台南一丁目	474	51.6%
笠間五丁目	619	23.9%	庄戸五丁目	342	48.7%	桂台南二丁目	823	54.0%

※この表の数値は、住民基本台帳を集計したものです。

資料：政策局統計情報課

町別人口の推移

(各年10月1日現在)

町名	昭和22年	昭和30年	昭和40年	昭和45年	昭和50年	昭和55年	昭和60年	分区分時	平成2年	平成7年	平成12年	平成17年	平成22年	
総数	11,659	13,852	30,304	50,170	75,862	104,192	118,029	S61.11.3	119,263	123,766	122,904	118,315	123,802	124,866
上郷町	953	857	1,085	3,518	13,264	29,079	12,195	12,448	12,566	12,534	5,974	6,036	5,993	
公田町	1,472	1,329	6,241	7,444	12,021	14,016	14,588	14,764	15,069	14,612	9,910	9,488	10,153	
中野町	563	729	1,785	4,108	2,606	2,677	3,091	3,237	3,328	3,318	1,668	1,983	1,962	
鍛冶ケ谷町	800	948	1,864	3,462	3,077	3,745	3,995	4,139	4,641	4,809	1,391	1,396	1,379	
鍛冶ケ谷一丁目	平成8年10月21日、鍛冶ケ谷町、中野町の一部から分離								1,338	1,774	2,024			
鍛冶ケ谷二丁目									2,457	3,808	3,781			
小菅ケ谷町	1,543	1,629	2,675	3,567	10,346	16,436	18,649	18,857	15,976	2,807	30	31	27	
小菅ケ谷一丁目	平成6年9月26日、小菅ケ谷町の一部から分離								7,589	6,923	6,299	5,592		
小菅ケ谷二丁目									2,515	2,253	2,504	3,181		
小菅ケ谷三丁目	平成7年10月16日、鍛冶ケ谷町、小菅ケ谷町の一部から分離								2,489	2,482	3,696			
小菅ケ谷四丁目	平成8年10月21日、小菅ケ谷町の一部から分離								677	1,674	2,149			
桂町	888	1,522	1,956	2,933	2,531	4,547	4,336	4,415	4,482	4,200	3,931	4,011	3,761	
笠間町	2,898	3,895	7,636	9,499	8,967	8,239	11,043	11,324	12,410	12,127	11,884	X	X	
笠間一丁目										845	1,196			
笠間二丁目										2,238	2,467			
笠間三丁目	平成12年10月23日、住居表示施行に伴い、笠間町の一部から新設された町です。									7,759	8,277			
笠間四丁目										2,026	1,884			
笠間五丁目										2,901	2,603			
長尾台町	382	510	1,405	1,627	1,794	1,818	1,784	1,755	1,744	1,656	1,837	1,988	1,948	
田谷町	563	648	1,245	2,047	2,232	2,020	1,959	1,926	1,868	1,737	1,618	1,622	1,593	
金井町	304	312	303	979	934	796	981	832	894	742	684	505	465	
飯島町	896	998	2,729	9,019	11,364	12,990	13,836	13,863	11,536	12,448	12,533	14,467	14,165	
長沼町	397	475	1,380	1,967	2,406	2,696	3,924	4,054	4,534	5,025	4,793	4,932	4,994	
本郷台一丁目									1,066	1,080	1,019	980	940	
本郷台二丁目									1,109	1,200	1,130	1,066	1,000	
本郷台三丁目	平成元年8月21日、飯島町、小菅ケ谷町の一部から分離								1,878	1,870	1,794	1,788	1,752	
本郷台四丁目									1,330	1,282	1,219	1,131	1,106	
本郷台五丁目									1,400	1,379	1,249	1,135	1,110	
若竹町	昭和48年6月11日			1,747	2,067	2,148	2,144	2,331	2,306	2,222	2,188	1,997		
元大橋一丁目	鍛冶ケ谷町、上郷町、中野町の			1,731	2,037	2,206	2,162	2,285	2,253	2,090	2,025	2,003		
元大橋二丁目	一部から分離			842	1,029	1,063	1,092	1,269	1,399	1,410	1,259	1,266		
庄戸一丁目				876	865	836	832	751	675	614				
庄戸二丁目				710	719	671	661	582	541	498				
庄戸三丁目				1,058	1,083	1,078	1,063	958	875	846				
庄戸四丁目	昭和57年7月19日、上郷町の一部から分離			785	795	766	708	621	589	559				
庄戸五丁目				833	845	871	852	817	759	711				
長倉町				581	580	659	680	640	566	561				
東上郷町				2,899	2,897	3,019	2,876	2,749	2,613	2,545				
犬山町				4,008	3,976	3,886	3,653	3,319	3,128	2,970				
尾月	昭和58年7月18日、上郷町の一部から分離			1,429	1,444	1,370	1,274	1,177	1,059	1,050				
上之町				2,663	2,620	2,598	2,509	2,361	2,179	2,055				
毫井町				1,213	1,228	1,235	1,263	1,193	1,167	1,091				
野七里一丁目	昭和59年7月23日、上郷町の一部から分離			4,440	4,463	4,353	4,131	3,943	3,561	3,395				
野七里二丁目				736	736	708	653	595	582	576				
小山台一丁目	平成6年9月26日、小菅ケ谷町の一部から分離								1,120	1,089	1,015	920		
小山台二丁目									1,741	1,703	1,582	1,617		
柏陽	平成7年10月16日、鍛冶ケ谷町、桂町、公田町、中野町の一部から分離								1,146	1,113	1,010			
桂台北									1,149	1,091	1,055			
桂台中									659	595	584			
桂台西一丁目									2,086	1,975	2,060			
桂台西二丁目	平成10年10月19日、上郷町、公田町、中野町の一部から分離								1,422	1,366	1,424			
桂台東									2,023	1,859	1,820			
桂台南一丁目									988	919	879			
桂台南二丁目									1,821	1,652	1,562			

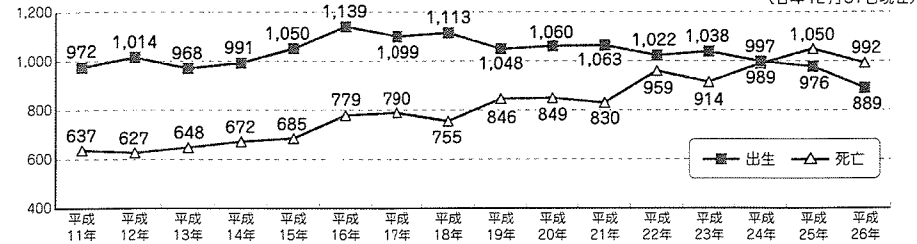
資料：分区分を除いて各年国勢調査

栄区の自然動態

自然動態とは、一定期間における出生・死亡に伴う人口の動きをいいます。

栄区では平成25年を境に死亡者数が出生者数を上回っています。

(各年12月31日現在)



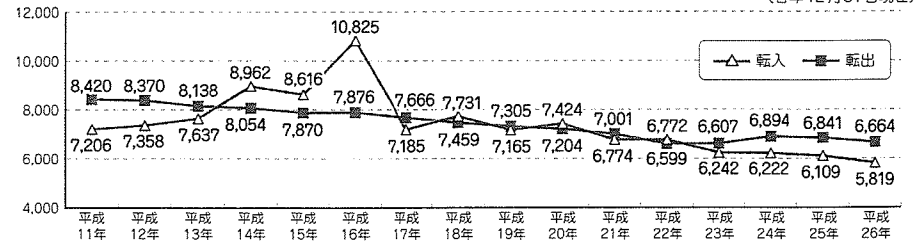
資料：政策局統計情報課

栄区の社会動態

社会動態とは、一定期間における転入、転出などの増減に伴う人口の動きをいいます。

平成23年から転出数が転入数を上回り、転出超過の状態となっています。

(各年12月31日現在)

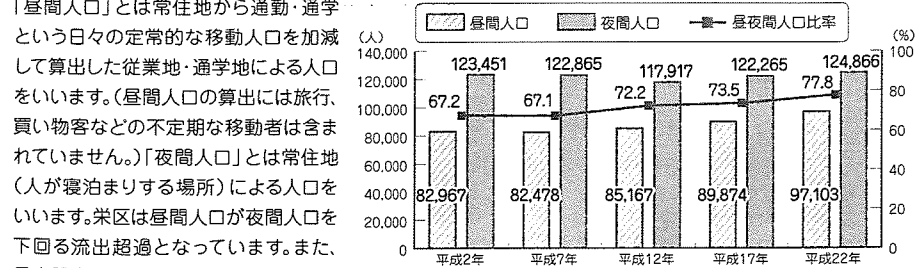


資料：政策局統計情報課

栄区の昼間人口・夜間人口

「昼間人口」とは常住地から通勤・通学という日々の定常的な移動人口を加減して算出した従業員・通学地による人口をいいます。(昼間人口の算出には旅行、買い物客などの不定期な移動者は含まれていません。)
「夜間人口」とは常住地(人が寝泊まりする場所)による人口をいいます。栄区は昼間人口が夜間人口を下回る流出超過となっています。また、昼夜間人口比率は上昇傾向にあります。

(各年10月1日現在)

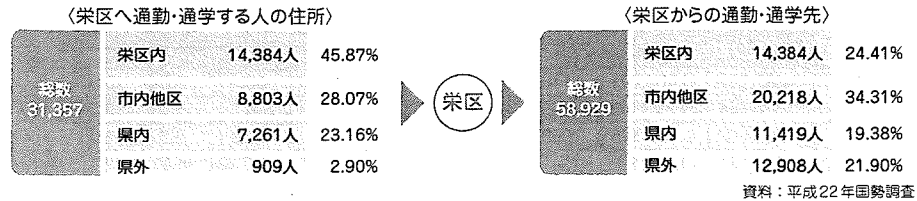


資料：各年国勢調査

通勤者・通学者の状況(15歳以上)

勤務先や就学先が横浜市内の人が多く分かります。

(10月1日現在)

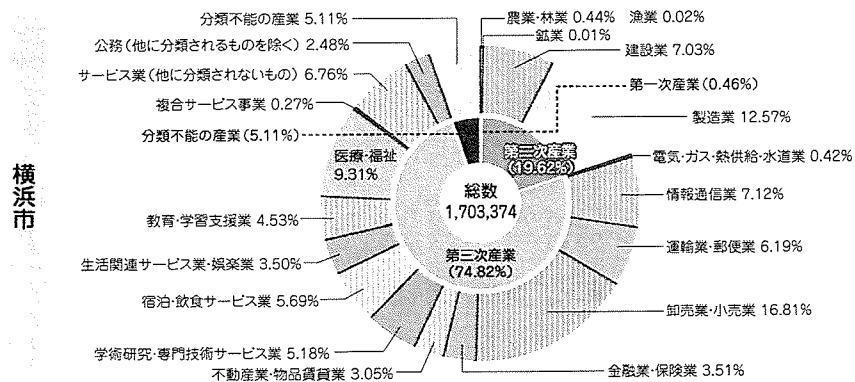
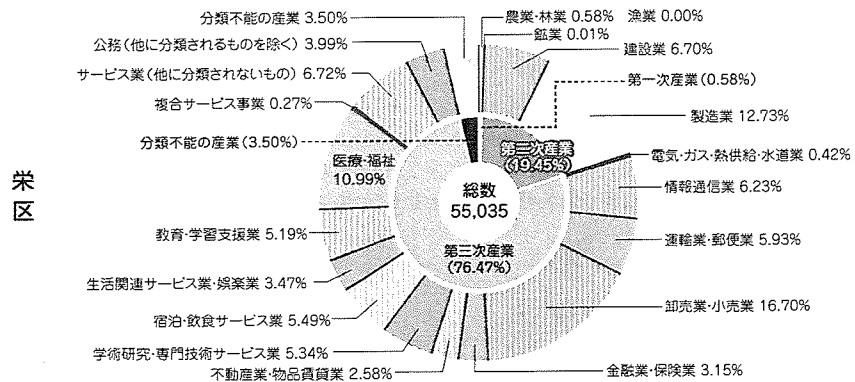


資料：平成22年国勢調査

産業 >>> 就業状況・労働力人口

▶ 産業別就業者数(15歳以上)

栄区は第3次産業就業者数が76.47%を占めています。15歳以上就業者数(55,035人)を産業3部門別にみると「第1次産業」は321人(15歳以上就業者の0.58%)、「第2次産業」は10,703人(同19.45%)、「第3次産業」は42,087人(同76.47%)となっています。(平成22年10月1日現在)



資料：平成22年国勢調査

▶ 労働力人口

(各年10月1日現在)

	平成22年				平成17年				
	15歳以上人口	労働力人口		非労働力人口	労働力率(%)	完全失業率(%)	労働力率(%)	完全失業率(%)	
神奈川県	7,808,360	4,400,199	4,146,942	253,257	2,669,726	56.4	5.8	60.3	5.8
横浜市	3,176,601	1,803,113	1,703,374	99,739	1,082,713	56.8	5.5	59.9	5.3
栄区	108,062	58,385	55,035	3,350	44,730	54.0	5.7	58.0	5.5

労働力率=労働力人口(総数)÷15歳以上人口×100
完全失業率=完全失業者数÷労働力人口(総数)×100

資料：平成17年、22年国勢調査

産業 >>> 事業所

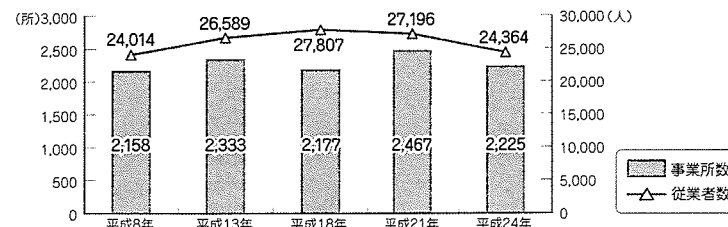
▶ 事業所数と従業者数

栄区は横浜市の事業所数1.9%、従業者数1.7%を占めています。

	事業所数	従業者数(人)	従業者数(男)	従業者数(女)
神奈川県	290,603	3,370,740	1,907,539	1,442,613
横浜市	114,454	1,428,600	800,978	619,376
栄区	2,225	24,364	13,485	10,706

資料：平成24年経済センサス-活動調査

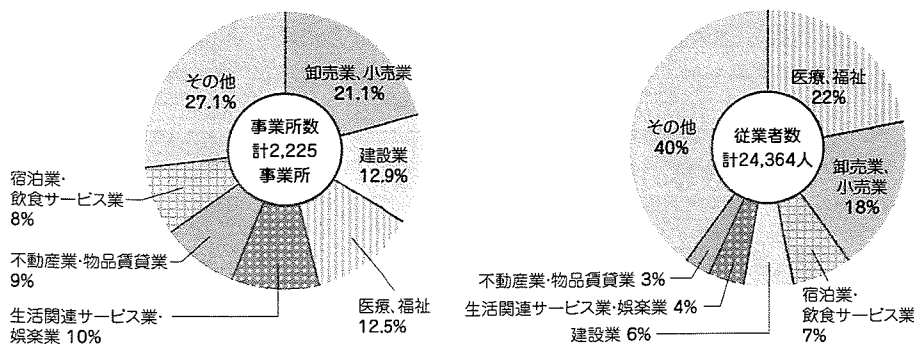
▶ 栄区の仕事所数、従業者数の推移



資料：政策局統計情報課

(平成8年～平成18年事業所・企業統計調査、平成2年経済センサス-基礎調査、平成24年経済センサス-活動調査)

▶ 栄区の仕事所数、従業者数



資料：平成24年経済センサス-活動調査

産業 >>> 農業・商業

農業

農家数・農家人口・経営耕地面積

栄区では、農家数、農家就業人口、経営耕地面積のいずれも減少しています。(各年2月1日現在)

区別	総農家数(戸)		農業就業人口(人)		経営耕地面積(a)	
	平成17年	平成22年	平成17年	平成22年	平成17年	平成22年
神奈川県	29,861	27,996	45,758	42,696	1,532,900	1,463,106
横浜市	4,423	4,202	8,137	7,080	230,500	220,259
栄区	163	151	229	192	5,963	5,287

※農業就業人口：自営農業に主として従事した世帯員数を掲載。

資料：平成17年、平成22年「横浜市の農業」

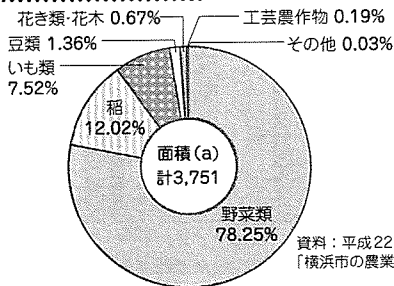
栄区の販売目的で作付けた作物の類別作付面積

野菜類が4分の3以上を占めています。

神奈川県では、大根、キャベツ、さといも、ほうれんそうなどの野菜を作る農家が多いですが、栄区ではトマトやナスを作る農家が多くなっています。

また、栄区では、様々な農産物が季節ごとに少しずつ栽培されています。

農産物の多くは地元の直売所で販売されるとともに、一部は鎌倉などの近隣地域に出荷されています。



商業

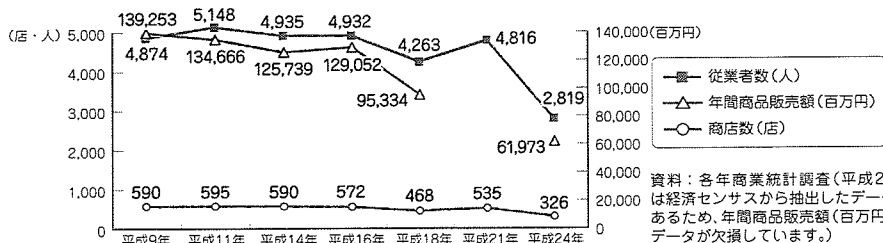
商店数、従業者数及び年間商品販売額

栄区は商店数、従業者数、年間商品販売額とも市内で最も少なくなっています。(平成24年2月1日現在)

区別	商店数			従業者数(人)
	総数	卸売業	小売業	
神奈川県	47,602	10,676	36,926	437,952
横浜市	18,501	4,844	13,657	188,052
栄区	326	67	259	2,819

資料：平成24年経済センサス - 活動調査

栄区の商店数等の推移(卸売・小売業)



産業 >>> 工業

工場数、従業者数及び製造品出荷額等(従業者4人以上の事業所)

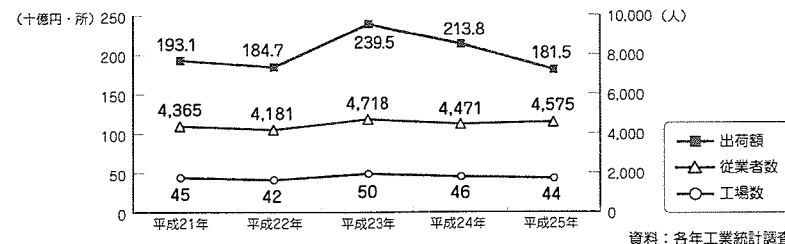
栄区の工場数は市内で最も少ないですが、1工場当たりの従業者数は最も多く、1工場当たりの製造品出荷額は磯子区に次いで2番目に多くなっています。

	事業所数	従業者数(人)	製造品出荷額等(百万円)	1事業所当たり従業者数(人)	1事業所当たり製造品出荷額等(百万円)
神奈川県	8,433	344,292	17,226,100	41	2,043
横浜市	2,580	93,095	4,104,710	36	1,591
栄区	44	4,575	181,530	104	4,126

資料：平成25年工業統計調査

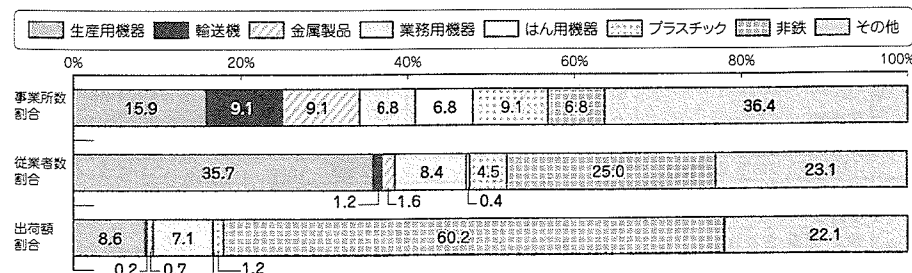
栄区の工場数等の推移

直近の5年間で、平成23年をピークに工場数、出荷額がゆるやかに減少しています。(各年12月31日現在)



栄区の工場の内訳

事業所数、従業員数に関しては、生産用機器の割合が最も多く、出荷額に関しては非鉄の割合が非常に高くなっています。



※その他は、紙製品、印刷、電気機器、電子部品、情報機器、食料、家具、石油、鉄鋼、窯業、木材等です。

資料：平成25年工業統計調査

こども >>> こどもの状況

▶ 保育施設数(※)の推移

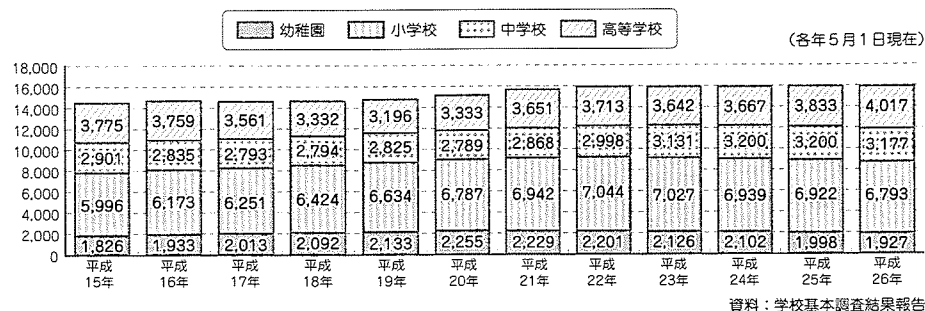
	平成22年	平成23年	平成24年	平成25年	平成26年	平成27年
栄区	11	12	12	14	14	20
横浜市	436	459	507	580	611	797

※26年までは認可保育所のみ。27年4月から保育所・認定こども園のほか、地域型保育事業(家庭の保育、小規模保育、事業所内保育事業を含む。)

▶ 利用児童数の推移(人)

	平成22年	平成23年	平成24年	平成25年	平成26年	平成27年
栄区	1,194	1,201	1,222	1,273	1,314	1,390
横浜市	38,331	40,705	43,332	47,072	50,548	54,992

▶ 園児・児童及び生徒数の推移



▶ 学校の現況

	幼稚園	小学校	中学校	高等学校	特別支援学校	
学校数	11	14	8	4	1	
	(私立11)	(公立14)	(公立7,私立1)	(公立3,私立1)	(公立1)	
学級数	83	254	104	-	68	
園児・児童・生徒数	男	974	3,547	1,656	2,056	131
	女	953	3,246	1,521	1,961	62
	計	1,927	6,793	3,177	4,017	193
1校当たりの園児・児童・生徒数	175.2	485.2	397.1	1,004.3	193.0	
1学級当たりの園児・児童・生徒数	23.2	26.7	30.5	-	2.8	
教員数	男	12	124	120	157	62
	女	104	238	87	65	72
	計	116	362	207	222	134
1教員当たりの園児・児童・生徒数	16.6	18.8	15.3	18.1	1.4	
学校数	282	354	180	92	23	
学級数	2,287	6,844	2,981	-	922	
園児・児童・生徒数	56,722	189,231	95,990	82,335	3,343	
1校当たりの園児・児童・生徒数	201.1	534.6	533.3	894.9	145.3	
1学級当たりの園児・児童・生徒数	24.8	27.6	32.2	-	3.6	
教員数	3,589	9,997	5,725	4,877	2,008	
1教員当たりの園児・児童・生徒数	15.8	18.9	16.8	16.9	1.7	

※特別支援学校は、幼稚園・小学部・中学部・高等部の合計数を掲載しています。資料：学校基本調査結果報告

▶ 子ども・家庭支援相談事業の相談実績

相談内容は性格・行動に関する相談が27.0%を占めています。

●相談件数 (平成26年度)

	電話	面談	合計
	697	356	1,053

●相談内容別件数 (平成26年度)(件)

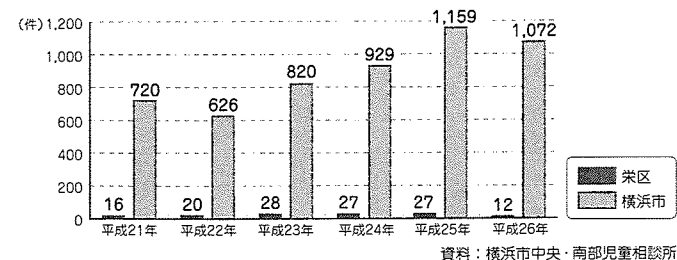
項目	年齢(歳)							合計	割合
	0~6	7~12	13~15	16~19	20~	不明			
基本的生活習慣	155	5	0	0	0	0	160	9.1%	
育児・環境	42	213	68	8	9	7	347	19.7%	
発育・発達	94	32	25	2	3	1	157	8.9%	
性格・行動	14	171	145	23	9	0	362	20.6%	
学習	12	41	63	10	0	0	126	7.2%	
医学的問題	55	96	59	6	13	11	240	13.6%	
情報提供	125	23	6	2	8	14	178	10.1%	
その他	18	77	64	4	9	19	191	10.8%	
合計	515	658	430	55	51	52	1,761	100.0%	

※相談内容により項目が重複しています。
 ※不登校(園)は性格・行動に、児童虐待は育児・環境に計上されています。
 ※相談した結果32.5%が終了し、59.7%がこども家庭支援課で継続、より適切な機関への紹介が7.8%となっています。資料：栄区こども家庭支援課

▶ 児童虐待新規把握件数

(平成26年3月31日現在)

児童虐待新規把握件数は増加傾向にありますが、平成26年度には減少し、特に栄区では前年度の半数以下でした。

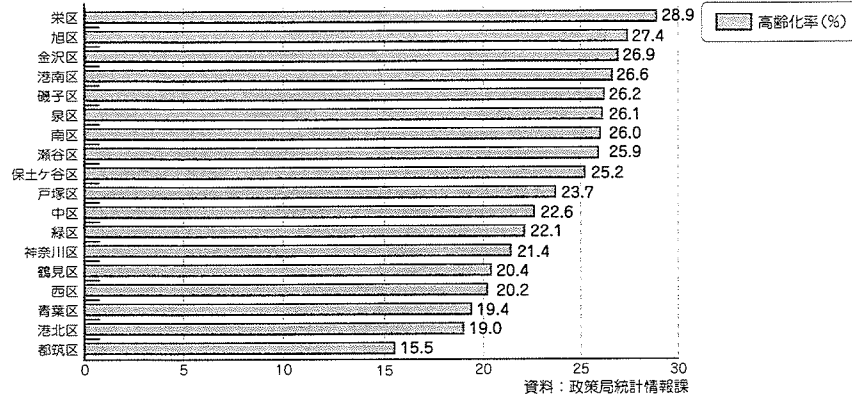


高齢者 >>> 高齢者の状況

▶ 区別高齢化率

栄区は市内で最も高い高齢化率となっています。

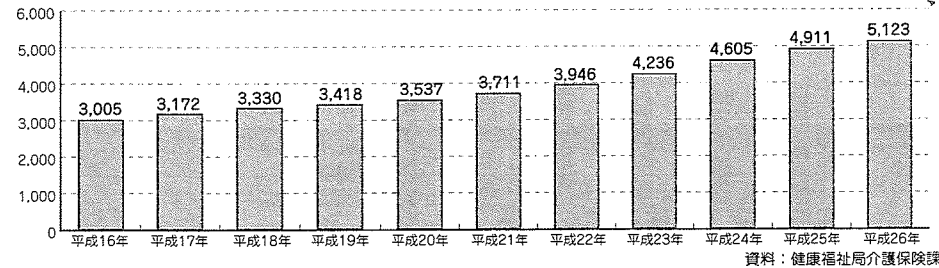
(平成27年9月30日現在)



▶ 要介護認定者数の推移

要介護認定者数も増加しています。

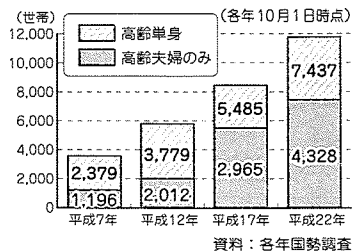
(各年3月末現在)



▶ 高齢単身世帯と

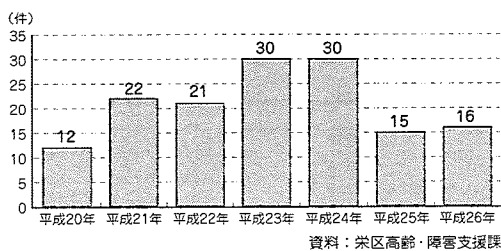
高齢夫婦のみ世帯の状況

高齢者のみの世帯が増加しています。



▶ 高齢者虐待把握件数の推移

平成23年、24年と30件まで増加した件数は、平成25年から半数ほどに減少しました。



交通安全 >>> 交通安全

▶ 交通事故の発生件数の推移

栄区、横浜市ともに、交通事故発生件数は減少しています。

(各年12月末時点)

	平成22年	平成23年	平成24年	平成25年	平成26年	5年間の減少率
横浜市	15,210	14,344	13,158	12,248	10,989	27.75%
栄区	387	335	335	293	235	39.28%

資料：栄警察署

▶ 関係交通事故(※)発生件数の内容

※次の各項目に關係する交通事故の件数です。被害者・加害者に関わらず、事故に關係していれば件数に含まれます。

(各年12月末時点)

事故内容	平成22年	平成23年	平成24年	平成25年	平成26年	5年間の減少率
子ども(中学生以下)	43	35	36	30	26	39.53%
高齢者(65歳以上)	119	96	92	104	80	32.77%
二輪車	152	121	120	105	78	48.68%
自転車	75	71	66	53	49	34.67%

資料：栄警察署

▶ 栄区年齢別死傷者数

栄区では、20歳以下の若い世代と60歳以上の高齢者の占める割合が市全体より高い状況となっております。

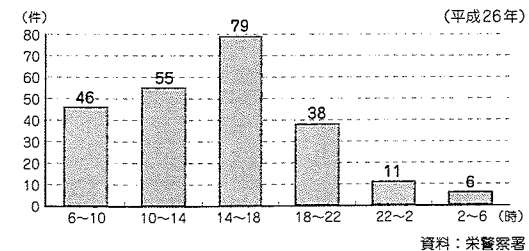
平成22年～26年合計

	15歳以下	16～19歳	20歳台	30歳台	40歳台	50歳台	60～64歳	65～74歳	75歳以上	合計
横浜市	1,061	698	2,079	2,434	2,771	1,568	638	1,061	571	12,881
栄区	34	21	44	40	56	25	15	27	13	275
	12.4%	7.6%	16.0%	14.5%	20.4%	9.1%	5.5%	9.8%	4.7%	100%

資料：栄警察署

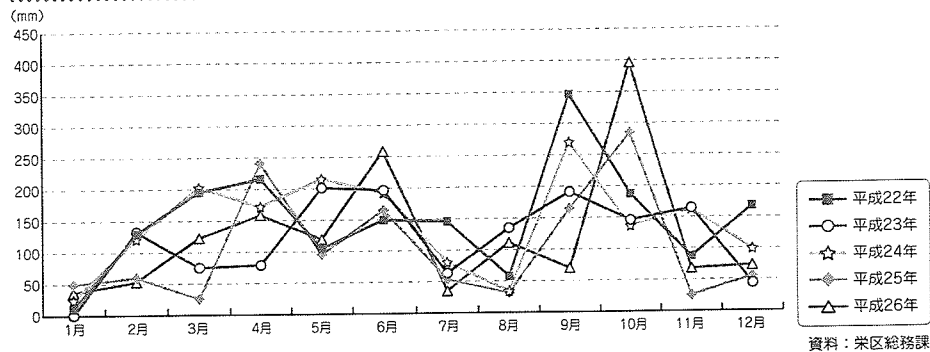
▶ 栄区の交通事故時間別発生件数

14時から18時が最も多くなっています。



災害 >>> 災害

▶ 栄区の月別降雨量の推移



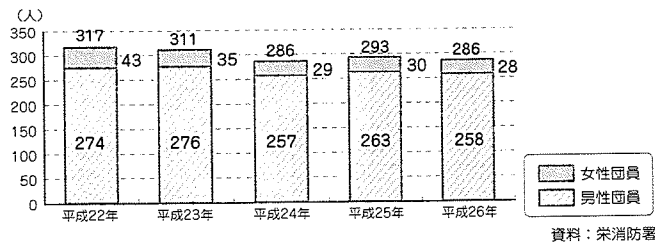
▶ 火災発生状況

(各年1月～12月)

	平成22年	平成23年	平成24年	平成25年	平成26年
火災発生件数					
建物	9	13	9	18	16
車両	1	1	1	3	1
雑草	6	4	8	5	2
その他	1	4	3	13	3
計	17	22	21	39	22
焼損床面積(㎡)	49	93	10	326	238
人的被害(人)					
死者	0	0	0	3	1
負傷者	1	2	4	8	5
計	1	2	4	11	6

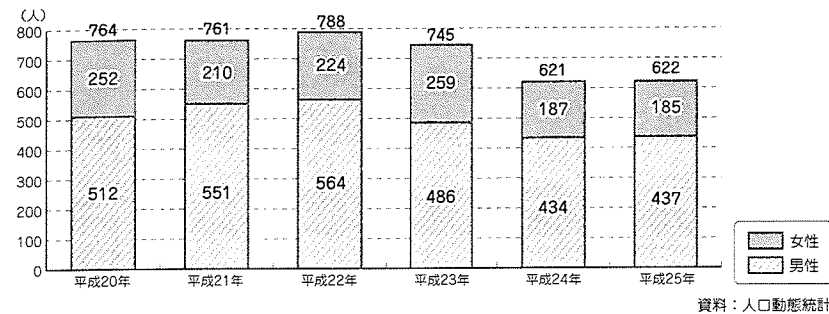
資料：栄消防署

▶ 消防団員数の推移

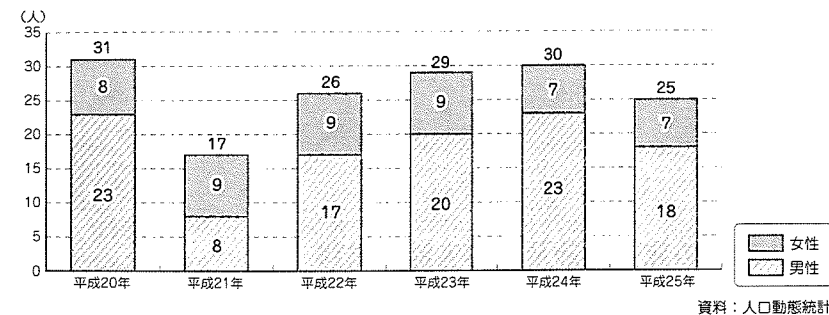


自殺 >>> 自殺

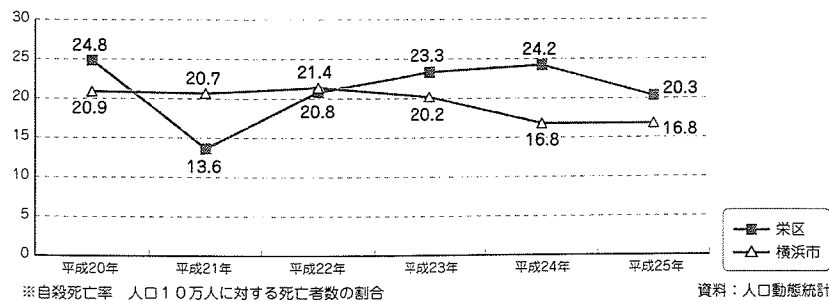
▶ 横浜市の自殺者数の推移数



▶ 栄区の自殺者数の推移



▶ 自殺死亡率の推移



犯罪 >>> 犯罪

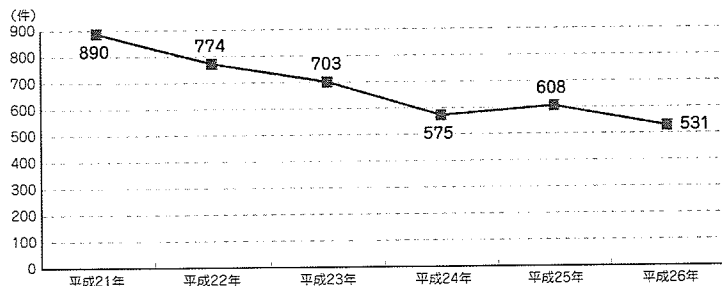
▶ 栄区の刑法犯発生状況

(平成26年中)

罪種別	凶悪犯 殺人強盗 など	粗悪犯 暴行傷害 など	窃 盗			知能犯 詐欺 など	風俗犯 わいせつ など	その他 器物損壊 など	合 計
			侵入盗 空き巣 など	非侵入盗 乗り物盗 など	小 計				
栄区	3	29	44	352	396	45	4	53	530

資料：栄警察署

▶ 栄区の刑法犯発生件数の推移



資料：栄警察署

▶ 振り込み詐欺の発生件数及び被害額の推移

	平成21年	平成22年	平成23年	平成24年	平成25年	平成26年
件数	8	10	17	8	24	27
被害額(約万円)	950	2,720	3,600	1,990	8,200	10,083

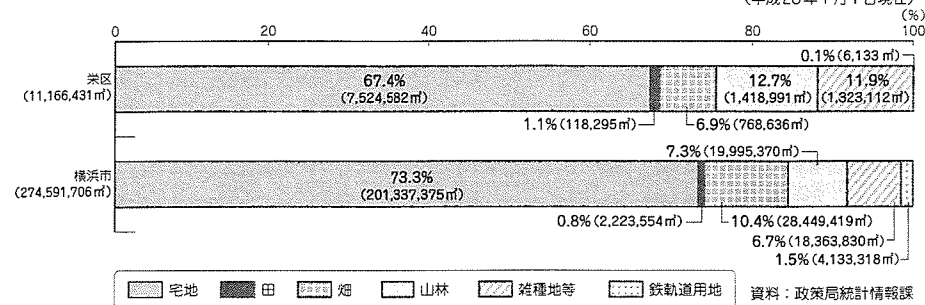
資料：栄警察署

まちづくり >>> 土地利用・住宅

▶ 地目別土地面積

栄区は宅地面積が少なく、山林面積が多くなっています。

(平成26年1月1日現在)



資料：政策局統計情報課

▶ 住宅の建て方別住宅に住む一般世帯数

栄区は横浜市全体と比べると、共同住宅の割合が低く、一戸建ての割合が高くなっています。

	住宅の建て方					割合(%)			
	総数	うち 一戸建て	うち 長屋建	うち 共同住宅	うち その他	一戸建	長屋建	共同住宅	その他
横浜市	1,580,860	579,290	30,300	968,410	2,850	37%	2%	61%	0%
栄区	47,860	22,220	800	24,830	20	46%	2%	52%	0%

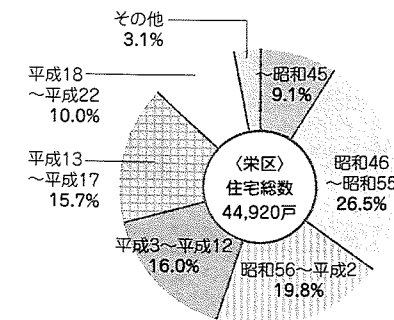
※数字は、標本調査による推定値であるため、表中の個々の数字の合計は、必ずしも総計とは一致しません。

※住宅の所有関係「不詳」を含みます。

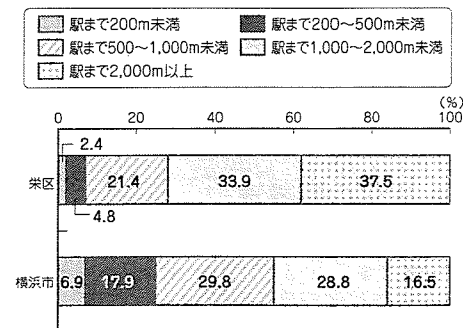
※住宅総数は「居住のある住宅」のみをさしています。

資料：平成25年住宅・土地調査

▶ 建築の時期別住宅数の割合



▶ 最寄りの交通機関までの距離



まちづくり >>> 公園・みどり

公園数及び面積

栄区の都市緑地の面積は、市全体の都市緑地の約23%を占めています。(平成27年3月31日現在)

	地区公園		近隣公園		街区公園		都市緑地		その他の公園等		合計		1人当たりの公園面積㎡
	か所	ha	か所	ha	か所	ha	か所	ha	か所	ha	か所	ha	
栄区	2	13.7	9	8.8	104	20.9	13	16.8	1	9.7	129	69.9	5.72
横浜市	45	203.1	194	322.4	2,287	383.2	51	74.5	75	823.4	2,652	1,806.6	4.87

※地区公園：主として、徒歩圏内に居住する人の利用が目的。(金井公園、本郷ふじやま公園)
 ※近隣公園：主として、近隣に居住する人の利用が目的。(飯島南公園、いの山東公園、鍛冶ヶ谷西公園、桂山公園、千寿公園、中野町左近公園、本郷中央公園、笠間中央公園、矢沢なかよし公園)
 ※街区公園：主として、街区内に居住する人の利用が目的で、最も身近にある公園。
 ※都市緑地：主として、自然環境の保全等に設けられる緑地。

資料：環境創造局公園緑地管理課

市民の森

市民の森は、昭和46年度からスタートした横浜市独自の緑地を保存する制度で緑を守り育てるとともに、山林所有者の方々のご協力により、市民の憩いの場として利用させていただくものです。

※横浜市面積 43,521ha
 ※栄区面積 1,855ha
 ※横浜市市民の森面積 461.7ha (33か所)

名称	面積 (ha)	所在地	開園年月日
飯島市民の森	5.7	栄区飯島町	昭和47年4月5日
上郷市民の森	4.8	栄区上郷町、尾月	昭和47年4月10日
瀬上市民の森	48.1	栄区上郷町	昭和54年7月7日
荒井沢市民の森	9.6	栄区公田町	平成10年5月24日
鍛冶ヶ谷市民の森	2.9	栄区鍛冶ヶ谷二丁目	平成26年4月1日

資料：環境創造局公園緑地管理課

小川の散歩道

(平成26年10月1日現在)

名称	所在地	延長
飯島せせらぎ緑道	飯島町2468～1460	約600m
上郷町(瀬上沢)小川アメニティ	上郷町851～581	約700m
稲荷川(矢沢堀)小川アメニティ	上郷町2015～2266	約500m
洗井沢小川アメニティ	公田町1051	約600m
洗井沢川せせらぎ緑道	公田町714～530	約700m
公田町せせらぎ緑道	公田町1363	約100m
長倉町小川アメニティ	長倉町11～13	約500m

資料：「よこはま小川の散歩道ガイド」他

栄区の緑被率

緑被率とは緑の総量を把握する方法の一つで、航空写真によって上空から見たときの緑におおわれている土地の割合です。

(平成27年3月31日現在)

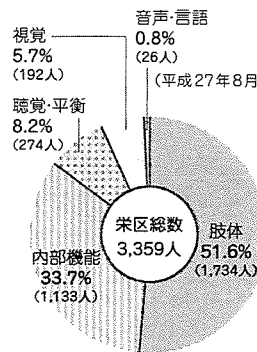
年度	昭和57年	62年	平成4年	9年	13年	16年	21年	26年
横浜市	40.3	36.0	33.4	32.3	31.2	31.0	29.8	28.8
栄区	47.4	43.3	41.6	40.7	41.7	42.1	41.8	40.6

資料：政策局統計情報課

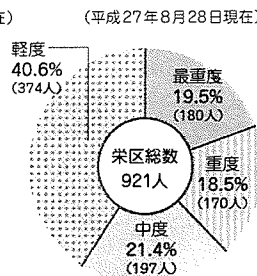
福祉・衛生 >>> 障害者福祉・生活保護

障害者福祉

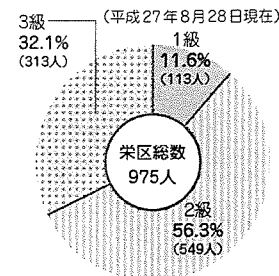
身体障害者手帳所持者数



知的障害者療育手帳(愛の手帳)所持者数



精神障害者保健福祉手帳所持者数

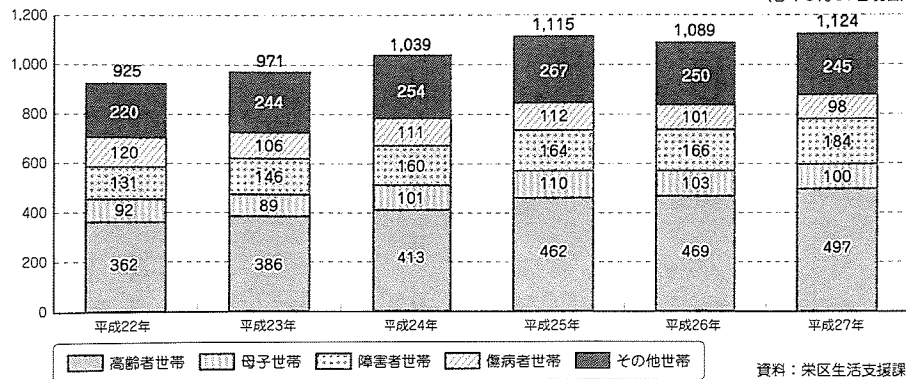


資料：栄区高齢・障害支援課

生活保護

保護世帯類型別世帯数の推移

(各年3月31日現在)



資料：栄区生活支援課

福祉・衛生 >>> 衛生

▶ 食中毒発生状況の推移

(各年12月31日現在)

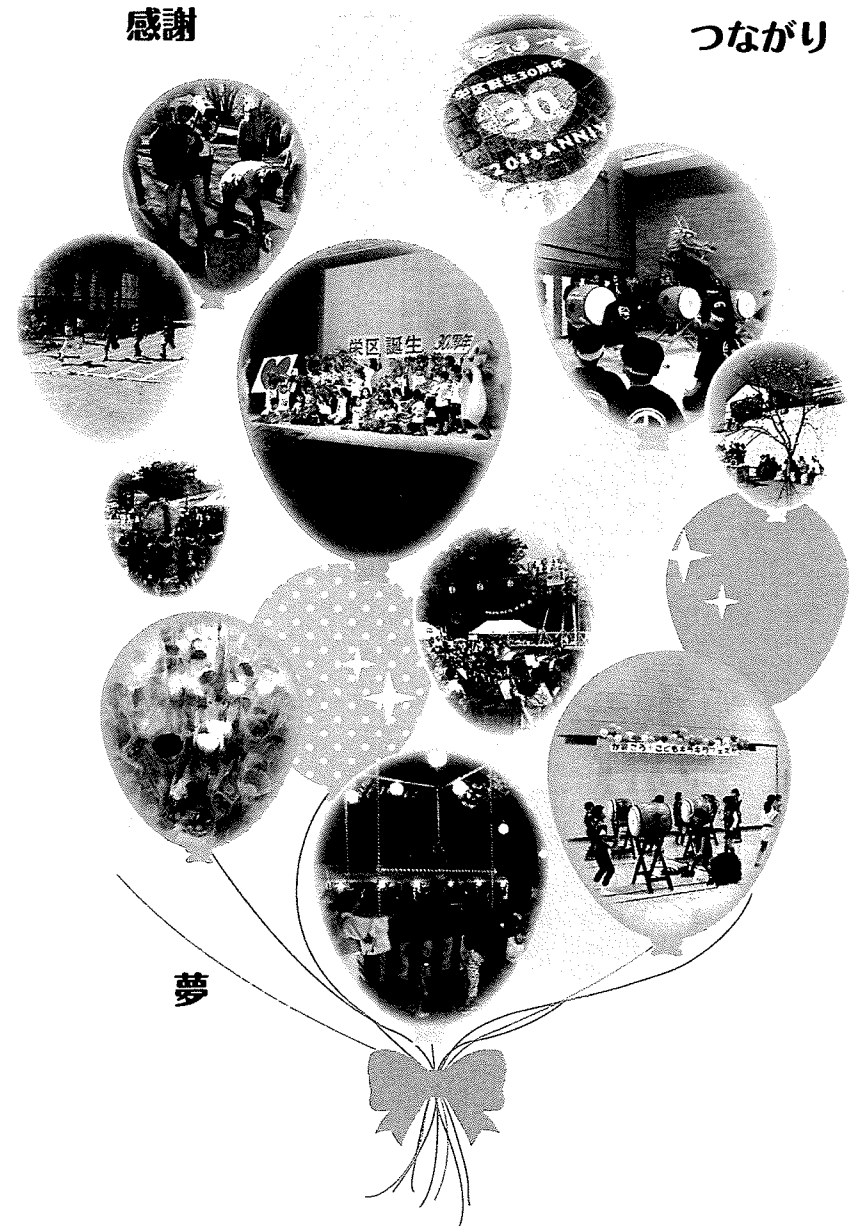
		平成20年	平成21年	平成22年	平成23年	平成24年	平成25年	平成26年
栄区	件数(件)	0	0	0	1	0	0	1
	患者数(人)	0	0	0	13	0	0	4
横浜市	件数(件)	35	17	20	36	20	19	51
	患者数(人)	711	243	165	772	441	425	321

資料：栄区生活衛生課

▶ 動物保護状況の推移

横浜市内	平成20年度	平成21年度	平成22年度	平成23年度	平成24年度	平成25年度	平成26年度
犬の登録頭数(頭) (各年度末現在)	5,835	6,063	6,204	6,228	6,310	6,231	6,112
飼い犬の新規登録頭数(頭)	489	532	487	439	437	349	347
狂犬病予防注射済票交付数(件)	4,976	5,145	5,197	5,187	5,076	5,016	5,183
犬の苦情・相談受付(件)	215	94	61	52	40	91	105
猫の苦情・相談受付(件)	79	109	53	43	80	126	143

資料：栄区生活衛生課



感謝

つながり

夢